



বার্ষিক প্রতিবেদন

২০২০-২১

জাতীয় গৃহায়ন কর্তৃপক্ষ

গৃহায়ন ও গণপূর্ত মন্ত্রণালয়

জাতীয় গৃহায়ন কর্তৃপক্ষ বার্ষিক প্রতিবেদনঃ ২০২০-২১

প্রণয়ন ও প্রকাশনাঃ

প্রশাসন ও অর্থ উইং

জাতীয় গৃহায়ন কর্তৃপক্ষ

সেগুনবাগিচা, ঢাকা-১০০০

প্রকাশকালঃ

আগস্ট' ২০২১

প্রকাশকঃ

চেয়ারম্যান, জাতীয় গৃহায়ন কর্তৃপক্ষ

স্বত্বঃ জাতীয় গৃহায়ন কর্তৃপক্ষ কর্তৃক সংরক্ষিত





জাতির পিতা বঙ্গবন্ধু শেখ মুজিবুর রহমান

সর্বকালের সর্বশ্রেষ্ঠ বাঙ্গালি, বাংলাদেশের মহান স্থপতি জাতির পিতা বঙ্গবন্ধু শেখ মুজিবুর রহমান এর নেতৃত্বে ১৯৭১ সালে স্বাধীন বাংলাদেশের অভ্যুদয় ঘটে। তাঁর লক্ষ্য ছিল দুঃখী মানুষের মুখে হাসি ফোটানো, দেশের মানুষকে সুন্দর জীবন উপহার দিয়ে উন্নত-সমৃদ্ধশালী জাতি গঠন করা। স্বাধীন দেশে জাতির পিতা বঙ্গবন্ধু শেখ মুজিবুর রহমান সংবিধানের ১৬ নং অনুচ্ছেদে নগর ও গ্রামের বৈষম্য ক্রমাগতভাবে হ্রাস করার উদ্দেশ্যে প্রত্যন্ত অঞ্চলের নদী ভাঙ্গা ও বাস্তুহারা এবং অন্যান্য স্থানের ভূমিহীনদের পুনর্বাসনের জন্য মিরপুর, ভাষানটেকসহ দেশের বিভিন্ন স্থানে বসতি, আবাসন প্রকল্প নির্মাণের উদ্যোগ গ্রহণ করেন। বঙ্গবন্ধুর অনুরোধে একাধিক দাতা ও উন্নয়ন সংস্থা অবকাঠামোগত সেবা প্রদানে এগিয়ে আসে। ১৯৭২-৭৩ অর্থবছরে বঙ্গবন্ধুর সরকার গৃহসংস্থান অধিদপ্তরের মাধ্যমে মিরপুর ১১ নং সেকশনে বাউনিয়া মৌজায় বস্তিবাসীদের জন্যে ৯২.৫০ একর জমি অধিগ্রহণের মাধ্যমে তাদের পুনর্বাসনের ব্যবস্থা গ্রহণ করেন। যুদ্ধ পরবর্তী বাংলাদেশের সুপরিকল্পিত নগরায়ন ও জনগণের আর্থ সামাজিক অবস্থা উন্নয়নের লক্ষ্যে বঙ্গবন্ধু যেসকল পদক্ষেপ গ্রহণ করেছিলেন তা জাতীয় গৃহায়ন কর্তৃপক্ষের জন্য অনুসরণীয়।



মাননীয় প্রধানমন্ত্রী শেখ হাসিনা

জাতির পিতার স্বপ্ন বাস্তবায়নের লক্ষ্যে মাননীয় প্রধানমন্ত্রী শেখ হাসিনা নিরলস পরিশ্রম করে যাচ্ছেন। তিনি সরকার গঠনের পর থেকে তাঁর নির্দেশনা অনুযায়ী জাতীয় গৃহায়ন কর্তৃপক্ষ নিম্ন ও মধ্যম আয়ের মানুষের জন্য পরিকল্পিত আবাসন নিশ্চিতের লক্ষ্যে সারাদেশে বিভাগ হতে উপজেলা পর্যন্ত প্লট ও ফ্ল্যাট নির্মাণ করে স্বল্পমূল্যে এবং কিস্তি সুবিধায় বরাদ্দ প্রদান করছে। এর মধ্যে উল্লেখযোগ্য হচ্ছে মিরপুরস্থ বাউনিয়া মৌজায় ঢাকায় বসবাসরত বস্তিবাসীদের আরো ব্যাপক আকারে আধুনিক আবাসন সুবিধা প্রদানের লক্ষ্যে জাতির পিতার অঙ্গীকার পুনর্ব্যক্ত করে মুজিব বর্ষের উপহার হিসেবে ০৩ আগস্ট ২০২১ সালে মাননীয় প্রধানমন্ত্রী জননেত্রী শেখ হাসিনা বস্তিবাসীদের জন্য মিরপুর ১১ নং সেকশনে ২ একর জমির উপর উন্নত পরিবেশে বসবাসের জন্য ৫ টি ১৪ তলা ভবনে ভাড়া ভিত্তিক ৫৩৩টি আবাসিক ফ্ল্যাট নির্মাণ প্রকল্পের ৩০০ টি ফ্ল্যাট বস্তিবাসীদের নিকট স্বল্প ভাড়ায় বসবাসের নিমিত্ত হস্তান্তর করেন। যা স্বল্পোন্নত ও উন্নয়নশীল দেশসমূহের জন্য মডেল প্রকল্প হিসেবে প্রতিষ্ঠিত হয়েছে। আরো ২৩৩ টি ভাড়াভিত্তিক ফ্ল্যাট অচিরেই বস্তিবাসীদের নিকট হস্তান্তর করা হবে।

এছাড়া মাননীয় প্রধানমন্ত্রী ঢাকাসহ বিভাগীয় শহরগুলোতে সরকারি ও স্ব-অর্থায়নে নিম্ন আয়ের মানুষের জন্য বৃহৎ পরিসরে ভাড়াভিত্তিক আবাসিক ফ্ল্যাট নির্মাণ প্রকল্প গ্রহণের নির্দেশনা প্রদান করেছেন।

বর্তমান সরকার ও বিশ্বব্যাংকের যৌথ অর্থায়নে সিরাজগঞ্জ ও কুমিলায় স্বল্প আয়ের লোকদের জন্য উন্নত জীবনব্যবস্থা শীর্ষক প্রকল্পের মাধ্যমে ৮৫০০০ সুবিধাভোগীর জীবনমান উন্নয়নের লক্ষ্যে অবকাঠামো উন্নয়ন (রাস্তা, ড্রেন, কালভার্ট, সিটি সেন্টার, স্কুল ইত্যাদি) করে মাননীয় প্রধানমন্ত্রীর নির্দেশনা বাস্তবায়ন করা হচ্ছে।



“

মবার জন্য আবাসন
কেউ থাকবে না গৃহহীন

”

মাননীয় প্রধানমন্ত্রী
শেখ হাসিনা



জাতীয় গৃহায়ন কর্তৃপক্ষ গঠনের ইতিবৃত্ত

ব্রিটিশ শাসন পরবর্তী দেশ বিভাগের ফলে মুসলমান মোহাজেরগণ অপরিকল্পিতভাবে বাংলাদেশের চারটি প্রধান শহরে বসবাস শুরু করতে থাকে। এমতাবস্থায়, তাদের জন্য পরিকল্পিত আবাসন সৃষ্টি করার লক্ষ্যে ১৯৫৮ সালে পূর্ত, বিদ্যুৎ ও সেচ মন্ত্রণালয়ের অধীন “গৃহায়ন উইং” গঠন করা হয়। ১৯৭১ সাল পরবর্তী যুদ্ধবিধ্বস্ত দেশে সমগ্র দেশব্যাপী মোহাজের এবং স্থানীয় স্বল্প ও মধ্যম আয়ের মানুষের নগরমুখী অভিবাসনের শ্রোতে দরিদ্র জনবসতিকে ন্যূনতম মৌলিক অধিকার তথা বাসস্থান নিশ্চিতের প্রয়োজন হয়। জাতির জনক বঙ্গবন্ধুর উদ্যোগেই পরিকল্পিত আবাসন সৃষ্টির লক্ষ্যে ‘গৃহায়ন উইং’- ১৯৭২ সালে ‘গৃহসংস্থান অধিদপ্তর’ হিসেবে প্রতিষ্ঠিত হয়। বঙ্গবন্ধুর সরকারের উদ্যোগে গৃহসংস্থান অধিদপ্তরের মাধ্যমে নদীভাঙ্গা মানুষকে রাজশাহী, খুলনার বয়রাসহ ঢাকার মিরপুরের ভাষানটেক ও বাউনিয়া এবং গাজীপুরের টঙ্গীর দত্তপাড়ায় পুনর্বাসনের প্রকল্প বাস্তবায়িত হয়। জাতির পিতার কূটনৈতিক তৎপরতায় একাধিক দাতা ও উন্নয়ন সংস্থা (UNDP, World Bank etc) এ সকল অবকাঠামো প্রকল্পের অংশীদার হয়। বর্তমান সরকারের বিগত মেয়াদে ২০০১ সালে মাননীয় প্রধানমন্ত্রী শেখ হাসিনা “গৃহসংস্থান অধিদপ্তর” কে রূপান্তর করে জাতীয় গৃহায়ন কর্তৃপক্ষ আইন-২০০০ (২০০০ সনের ২৭ নং আইন) এর ধারা-১ এর উপধারা (২) এর প্রদত্ত ক্ষমতাবলে জাতীয় গৃহায়ন কর্তৃপক্ষ প্রতিষ্ঠা করেন।

অভিলক্ষ্য (Mission)

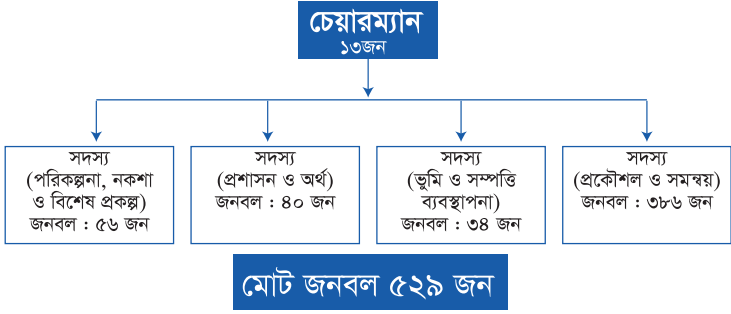
সুষ্ঠু পরিকল্পনার মাধ্যমে আধুনিক নাগরিক সুযোগ সুবিধাসহ শহর থেকে উপজেলা পর্যন্ত জাতীয় গৃহায়ন কর্তৃপক্ষের নিজস্ব জমিতে ও জমি অধিগ্রহণ করতঃ আবাসিক প্লট এবং ফ্ল্যাট তৈরী করে কিস্তি সুবিধায় জনগণের মধ্যে বরাদ্দ প্রদান করে মানুষের আবাসিক সমস্যার সমাধান করতঃ সকলের জন্য বাসস্থান নির্মাণে সরকারের যে লক্ষ্য তা পূরণে অবদান রাখা।

জাতীয় গৃহায়ন কর্তৃপক্ষের পরিচিতি

জাতীয় গৃহায়ন কর্তৃপক্ষ গৃহায়ন ও গণপূর্ত মন্ত্রণালয়ের আওতাধীন একটি স্বায়ত্তশাসিত সংস্থা। প্রতিষ্ঠানটি ১ জন চেয়ারম্যান এবং ৪ জন সদস্যের সমন্বয়ে গঠিত বোর্ড দ্বারা পরিচালিত হয়। প্রতিষ্ঠানটি নিম্ন বর্ণিত ৪টি প্রধান প্রধান উইং এ বিভক্তঃ

- (ক) প্রশাসন ও অর্থ
- (খ) ভূমি ও সম্পত্তি ব্যবস্থাপনা
- (গ) প্রকৌশল ও সমন্বয়
- (খ) পরিকল্পনা, নকশা ও বিশেষ প্রকল্প

প্রতিষ্ঠানটির চেয়ারম্যান হিসেবে বাংলাদেশ সরকারের অতিরিক্ত সচিব পদমর্যাদার একজন নিয়োজিত থাকেন। সদস্য (প্রশাসন ও অর্থ) এবং সদস্য (ভূমি ও সম্পত্তি ব্যবস্থাপনা) বাংলাদেশ সরকারের যুগ্মসচিব পদমর্যাদার এবং সদস্য (প্রকৌশল ও সমন্বয়) ও সদস্য (পরিকল্পনা, নকশা ও বিশেষ প্রকল্প) গণপূর্ত অধিদপ্তরের অতিরিক্ত প্রধান প্রকৌশলী পদমর্যাদার কর্মকর্তা প্রেষণে নিযুক্ত থাকেন।



জাতীয় গৃহায়ন কর্তৃপক্ষের প্রধান কার্যাবলী

- নগরায়নের চ্যালেঞ্জ মোকাবিলায় বর্তমান মাননীয় প্রধানমন্ত্রী শেখ হাসিনা'র ঘোষিত 'সকলের জন্য পরিকল্পিত আবাসন'-মূলনীতিতে জাতীয় গৃহায়ন কর্তৃপক্ষ সর্বস্তরের মানুষের জন্য সমগ্র বাংলাদেশে আবাসন প্রকল্প বাস্তবায়ন।
- জাতীয় গৃহায়ন নীতিমালা-২০১৬ অনুযায়ী জাতীয় গৃহায়ন কর্তৃপক্ষ বাংলাদেশের সকল বিভাগীয় শহর থেকে উপজেলা পর্যায়ে প্রান্তিক জনগোষ্ঠীর পরিকল্পিত আবাসনের ব্যবস্থা করা।
- স্বল্প ব্যয় ও আত্মসহায়তামূলক নগর ও গ্রামীণ গৃহায়ন প্রকল্প প্রণয়ন এবং সরকারের অনুমোদন সাপেক্ষে এর বাস্তবায়ন।

- টেকসই উন্নয়ন লক্ষ্যমাত্রার (২০১৬-২০৩০) এর ১১ নং লক্ষ্য “ টেকসই নগর ও সম্প্রদায়” অর্জনের নিমিত্ত সাশ্রয়ী আবাসনের সুযোগ সৃষ্টি এবং বস্তি এলাকার বসতি উন্নয়নের মাধ্যমে শহরগুলিকে নিরাপদ ও টেকসই করণের উদ্যোগ গ্রহণ করা।
- দুর্দশাগ্রস্থ মহিলা, অসহায় ও দুঃস্থ নাগরিকদের জন্য গৃহায়ন কার্যক্রম গ্রহণ।
- সরকার কর্তৃক কর্তৃপক্ষের নিকট ন্যস্ত বা কর্তৃপক্ষের মালীকানাধীন জমির রক্ষণাবেক্ষণ এবং উক্ত জমিতে বাড়ি, এ্যাপার্টমেন্ট, ফ্ল্যাট এবং ইমারত নির্মাণ।
- নিম্ন আয় এবং বস্তিবাসীদের পরিকল্পিত আবাসন নিশ্চিতকল্পে ভাড়াভিত্তিক ফ্ল্যাট নির্মাণ কার্যক্রম গ্রহণ।
- স্বল্প আয়ের মানুষের উন্নত জীবন ব্যবস্থা নিশ্চিতকল্পে গৃহায়ন কার্যক্রম গ্রহণ।
- দেশের বিভিন্ন জেলা উপজেলায় পরিকল্পিত আবাসন নিশ্চিতকল্পে আবাসিক ফ্ল্যাট নির্মাণ এবং প্লট উন্নয়ন প্রকল্প গ্রহণ এবং বাস্তবায়ন করা।
- রিয়েল এস্টেট উন্নয়ন ও ব্যবস্থাপনার মাধ্যমে জাতীয় গৃহায়ন কর্তৃপক্ষের আওতাধীন এলাকায় বেসরকারি পরিকল্পিত আবাসন নিশ্চিত করা।
- গৃহায়ন সংক্রান্ত বিষয়ে জাতীয় ও আন্তর্জাতিক বিষয়ে গবেষণা করা।
- গৃহায়ন প্রকল্প বাস্তবায়নে দেশী-বিদেশী উদ্যোক্তাদের আকৃষ্ট করা।

জাতীয় গৃহায়ন কর্তৃপক্ষ সংশ্লিষ্ট আইন ও বিধি-বিধানসমূহ

- জাতীয় গৃহায়ন কর্তৃপক্ষ আইন-২০০০
- জাতীয় গৃহায়ন কর্তৃপক্ষ (কর্মকর্তা-কর্মচারী) চাকুরী প্রবিধানমালা-২০০৫
- রিয়েল এস্টেট উন্নয়ন ও ব্যবস্থাপনা আইন-২০১০
- রিয়েল এস্টেট উন্নয়ন ও ব্যবস্থাপনা বিধিমালা-২০১১
- জাতীয় গৃহায়ন নীতিমালা-২০১৬
- জলাধার সংরক্ষণ আইন-২০০০
- ইমারত নির্মাণ বিধিমালা-২০২০
- ভূমি উন্নয়ন বিধিমালা-২০০৪
- টাউন ইম্প্রুভমেন্ট অ্যাক্ট-১৯৫৩



২৬০০ বাস্তুহারা পরিবারের পুনর্বাসন প্রকল্পের দলিল হস্তান্তর অনুষ্ঠানে বক্তব্য প্রদান করছেন গৃহায়ন ও গণপূর্ত মন্ত্রণালয়ের মাননীয় প্রতিমন্ত্রী জনাব শরীফ আহমেদ এম.পি



২৬০০ বাস্তুহারা পরিবারের পুনর্বাসন প্রকল্পের দলিল হস্তান্তর অনুষ্ঠানে বক্তব্য প্রদান করছেন গৃহায়ন ও গণপূর্ত মন্ত্রণালয়ের সচিব জনাব মো: শহীদ উল্লা খন্দকার



ঢাকার মিরপুরস্থ ২৬০০ বাস্তুহারা পরিবারের মাঝে দলিল হস্তান্তর করছেন গৃহায়ন ও গণপূর্ত মন্ত্রণালয়ের মাননীয় প্রতিমন্ত্রী জনাব শরীফ আহমেদ এম.পি

জাতীয় গৃহায়ন কর্তৃপক্ষের উইং সমূহের কার্যক্রম:

(ক) প্রশাসন ও অর্থ:

- কর্তৃপক্ষের বাজেট প্রণয়ন।
- কর্তৃপক্ষের জনবল ব্যবস্থাপনা ও নিয়োগ কার্যক্রম।
- তথ্য অধিকার নিশ্চিতকরণ।
- অভিযোগ প্রতিকার ব্যবস্থাপনা ও সেবা প্রদান প্রতিশ্রুতি নিশ্চিতকরণ।
- কর্তৃপক্ষের প্রশাসনিক ও আর্থিক কার্যক্রম পরিচালনা।
- কর্মকর্তা কর্মচারীদের দক্ষতা বৃদ্ধির লক্ষ্যে প্রশিক্ষণ ও কর্মশালা আয়োজন।

(খ) ভূমি ও সম্পত্তি ব্যবস্থাপনা:

- জাতীয় গৃহায়ন কর্তৃপক্ষের প্লট এবং ফ্ল্যাট প্রকল্পের জমির সংস্থান।
- প্লট এবং ফ্ল্যাট বরাদ্দের লক্ষ্যে প্রসপেক্টাস প্রণয়ন, বিক্রয়, জমা গ্রহণ, লটারী অনুষ্ঠান, ইত্যাদি।
- প্লট এবং ফ্ল্যাট বরাদ্দ, বিকল্প বরাদ্দ ইত্যাদি।
- আধাপাকা টিনশেড বাড়ী বরাদ্দ
- খেলাপী কিস্তির টাকা জমা দেয়ার অনুমতি
- পুনর্বাসন প্লট বরাদ্দ
- দায়মুক্তি ছাড়পত্র
- শিল্প প্লট বরাদ্দ

- ভাঙ্গা ও পুনঃনির্মাণ
- বাণিজ্যিক প্লট বরাদ্দ
- সময় বর্ধিতকরণ
- প্রাতিষ্ঠানিক প্লট বরাদ্দ
- নামজারী অনুমতি (ক্রয়/ হেবা/ দানসূত্রে/ ওয়ারিশসূত্রে)
- হস্তান্তর অনুমতি
- বন্ধক অনুমতি
- প্লট/ফ্ল্যাটের বাস্তব দখল প্রদান
- আম-মোক্তার নিয়োগের অনুমতি
- একাধিক প্লটের উপর যৌথভাবে নির্মাণ অনুমতি
- আম-মোক্তার নামা গ্রহণ
- খন্ড প্লট বরাদ্দ
- কনভারশন/ রূপান্তর অনুমতি
- প্লট বিভাজিকরণ ও প্লট একত্রীকরণ অনুমতি
- ভাড়াটিয়া নিয়োগের অনুমতি
- নিম্নমান/ নিউক্লিয়াস বাড়ী বরাদ্দ
- দান/হেবা অনুমতি
- লীজ দলিল রেজিস্ট্রেশন
- প্লট/ফ্ল্যাটের ভাড়া ও কিস্তি আদায়

(গ) প্রকৌশল ও সমন্বয়:

- কর্তৃপক্ষের সকল প্রকল্পের বাস্তবায়ন কার্যক্রম তদারকি ।
- সকল প্রকল্পের প্রাক্কলন অনুমোদন ।
- বার্ষিক ক্রয় পরিকল্পনার অন্তর্ভুক্ত স্থাপনা মেরামত ও সংস্কার কার্যক্রম পর্যবেক্ষণ ।
- বার্ষিক উন্নয়ন কর্মপরিকল্পনার অন্তর্ভুক্ত সকল উন্নয়ন কার্যক্রম বাস্তবায়ন ।
- ঠিকাদার নিবন্ধন ও নিবন্ধন নবায়ন ।

(ঘ) পরিকল্পনা, নকশা ও বিশেষ প্রকল্প:

- কর্তৃপক্ষের সকল উন্নয়ন প্রকল্পের সম্ভাব্যতা যাচাই পরীক্ষা ।
- প্রকল্পের উন্নয়ন প্রকল্প প্রস্তাব (ডিপিপি), সংশোধিত উন্নয়ন প্রকল্প প্রস্তাব (আরডিপিপি) প্রস্তুতকরণ ও অনুমোদনের ব্যবস্থা গ্রহণ এবং প্রকল্পের সময়বৃদ্ধিকরণ ।
- রিয়েল এস্টেট আইন-২০১০ এবং রিয়েল এস্টেট বিধিমালা-২০১১ অনুযায়ী রিয়েল এস্টেট ডেভেলপার নিবন্ধন ও নিবন্ধন নবায়ন ।
- বার্ষিক কর্মসম্পাদন ব্যবস্থাপনা বাস্তবায়নের লক্ষ্যে আঞ্চলিক কার্যালয়সমূহের সাথে প্রয়োজনীয় সমন্বয় সাধন ।



ঢাকার মিরপুরস্থ ২৬০০ বাস্তুহারা পরিবারের পুনর্বাসন প্রকল্পের দলিল হস্তান্তর অনুষ্ঠানে বক্তব্য প্রদান করছেন জাতীয় গৃহায়ন কর্তৃপক্ষের চেয়ারম্যান জনাব মোঃ দেলওয়ার হায়দার



ঢাকার মিরপুরস্থ ২৬০০ বাস্তুহারা পরিবারের মাঝে দলিল হস্তান্তর করছেন জাতীয় গৃহায়ন কর্তৃপক্ষের চেয়ারম্যান জনাব মোঃ দেলওয়ার হায়দার

জাতীয় গৃহায়ন কর্তৃপক্ষের বিভিন্ন হাউজিং এস্টেটের জমির মূল্যের তালিকা:
(১১/০৩/২০১৯ তারিখ থেকে কার্যকর)

ক্র. নং	এলাকার নাম	বিভাগভিত্তিক কাঠা প্রতি প্রস্তাবিত মূল্য (লক্ষ টাকায়)		
		৫৯ ফিট ও তদনিম্ন রাস্তার পার্শ্বের জমি	৬০ ফিট হতে ৭৯ ফিট পর্যন্ত রাস্তার পার্শ্বের জমি	৮০ফিট ও তদুর্ধ্ব সড়কের পার্শ্বের জমি
ঢাকা ডিভিশন-১				
১	মিরপুর, সেকশন-১	৩০.০০	৪০.০০	৫০.০০
২	মিরপুর, সেকশন-২	৩০.০০	৪০.০০	৫০.০০
৩	মিরপুর, সেকশন-৩	২৫.০০	৩৫.০০	৪০.০০
৪	মিরপুর, সেকশন-৪ রূপনগর আবাসিক	৩০.০০	৩৫.০০	৪০.০০
৫	মিরপুর, সেকশন-৫ রূপনগর ১ম পর্ব	৩০.০০	৩৫.০০	৪০.০০
৬	মিরপুর, সেকশন-৬	৩০.০০	৪০.০০	৫০.০০
৭	মিরপুর, সেকশন-৭	৩০.০০	৩৫.০০	৪০.০০
৮	মিরপুর, সেকশন-৮	২৫.০০	৩০.০০	৪০.০০
৯	মিরপুর, সেকশন-৯	২৫.০০	৩৫.০০	৪৫.০০
১০	মিরপুর, সেকশন-১১	৩০.০০	৪০.০০	৫০.০০
১১	মিরপুর, সেকশন-১২	৩০.০০	৪০.০০	৫০.০০
১২	মিরপুর, সেকশন-১৭	৩০.০০	৩৫.০০	৫০.০০
১৩	মিরপুর ১ম, ২য় ও ৩য় কলোনী	২৫.০০	৩৫.০০	৪০.০০
মিরপুর গৃহসংস্থান বিভাগ-২				
১৪	কল্যাণপুর হাউজিং এস্টেট	৩০.০০	৪০.০০	৫০.০০
১৫	মিরপুর হাউজিং এস্টেট, সেকশন-১০	৩৫.০০	৪০.০০	৬০.০০
১৬	মিরপুর হাউজিং এস্টেট, সেকশন-১৩, ১৪, ১৫, ১৬	৩০.০০	৪০.০০	৫০.০০
১৭	দোহার হাউজিং এস্টেট	৮.০০	-	-
১৮	নবাবগঞ্জ হাউজিং এস্টেট	১৫.০০	-	-

ঢাকা ডিভিশন-২				
১৯	লালমাটিয়া হাউজিং এস্টেট	৬০.০০	৭০.০০	৮০.০০
২০	মোহাম্মদপুর হাউজিং এস্টেট	৪০.০০	৫০.০০	৬০.০০
২১	টান্কাইল হাউজিং এস্টেট	১০.০০	১২.০০	-
২২	বাড্ডা হাউজিং প্রকল্প	৫০.০০	-	-
২৩	টঙ্গিছ দত্ত পাড়া হাউজিং এস্টেট	২০.০০	২৫.০০	-
২৪	ময়মনসিংহ হাউজিং প্রকল্প	১২.০০	১৫.০০	-
২৫	শেরপুর শ্রীবর্দী হাউজিং এস্টেট	৪.০০	৬.০০	-
২৬	জামালপুর হাউজিং প্রকল্প	১০.০০	১২.০০	
চট্টগ্রাম ডিভিশন				
২৭	হালিশহর হাউজিং এস্টেট, ব্লক-এইচ, কে, এল	২৫.০০	৩০.০০	৩৫.০০
২৮	হালিশহর হাউজিং এস্টেট, ব্লক-এ, বি, আই, জে	২০.০০	২৫.০০	৩০.০০
২৯	ফিরোজশাহ হাউজিং এস্টেট	২০.০০	২৫.০০	৩০.০০
৩০	শেরশাহ হাউজিং এস্টেট	২০.০০	২৫.০০	৩০.০০
৩১	কৈবল্যধাম হাউজিং এস্টেট	২০.০০	২৫.০০	৩০.০০
৩২	মাইজদী হাউজিং এস্টেট	১২.০০	২০.০০	-
৩৩	চট্টগ্রাম সোনাপাহাড়, মিরসরাই হাউজিং এস্টেট	৮.০০	১২.০০	
৩৪	চট্টগ্রাম কিসমত জাফরাবাদ, হাউজিং এস্টেট	৮.০০	১০.০০	
৩৫	পিংকসিটি-১, রাউজান হাউজিং এস্টেট	৭.০০	১০.০০	
৩৬	পিংকসিটি-২, রাউজান হাউজিং এস্টেট	৭.০০	১০.০০	
৩৭	কলাতলি কব্জবাজার হাউজিং এস্টেট	২৫.০০	৩০.০০	
রাজশাহী ডিভিশন				
৩৮	রাজশাহী হাউজিং এস্টেট সেক্টর-১	১০.০০	১২.০০	১৫.০০
৩৯	রাজশাহী হাউজিং এস্টেট সেক্টর-২	১৫.০০	২০.০০	২৫.০০

৪০	রাজশাহী হাউজিং এস্টেট সেক্টর-৩	১২.০০	১৫.০০	২০.০০
৪১	ছোটবনগ্রাম হাউজিং এস্টেট	৮.০০	১০.০০	-
৪২	চাঁপাইনবাবগঞ্জ হাউজিং এস্টেট	৬.০০	৮.০০	-
৪৩	তেরখাদিয়া হাউজিং এস্টেট	১০.০০	১২.০০	-
৪৪	পাবনা হাউজিং এস্টেট	৫.০০	৭.০০	
৪৫	নাটোর হাউজিং এস্টেট	৫.০০	৭.০০	
৪৬	ঈশ্বরদী হাউজিং এস্টেট	৫.০০	৭.০০	
৪৭	কুষ্টিয়া হাউজিং এস্টেট ১ম ও ২য় পর্ব	৮.০০	১০.০০	
৪৮	কুষ্টিয়া হাউজিং এস্টেট ৩য় ও ৪র্থ পর্ব	৮.০০	১০.০০	
৪৯	দর্শনা হাউজিং এস্টেট	৩.০০	৫.০০	
খুলনা ডিভিশন				
৫০	খালিশপুর হাউজিং এস্টেট	১০.০০	১২.০০	
৫১	বয়রা হাউজিং এস্টেট	১২.০০	১৫.০০	
৫২	গোপালগঞ্জ হাউজিং এস্টেট	৫.০০	৭.০০	
৫৩	যশোর হাউজিং এস্টেট	৮.০০	১০.০০	
৫৪	মাগুরা হাউজিং এস্টেট	৪.০০	৫.০০	
৫৫	ফরিদপুর হাউজিং এস্টেট	৮.০০	১২.০০	
৫৬	মাদারীপুর হাউজিং এস্টেট	৪.০০	৫.০০	
৫৭	মাদারীপুর শিবচর ১ম হাউজিং এস্টেট	৬.০০	৮.০০	
৫৮	মাদারীপুর শিবচর ২য় হাউজিং এস্টেট	৬.০০	৮.০০	
৫৯	মাদারীপুর শিবচর ৩য় হাউজিং এস্টেট	৬.০০	৮.০০	
৬০	মাদারীপুর শিবচর দাদাভাই-১	৬.০০	৮.০০	
৬১	মাদারীপুর শিবচর দাদাভাই-২	৭.০০	৮.০০	
৬২	পটুয়াখালী হাউজিং এস্টেট	৫.০০	৬.০০	
৬৩	শরীয়তপুর হাউজিং এস্টেট	৫.০০	৬.০০	
৬৪	রূপাতলী হাউজিং এস্টেট	১০.০০	১৫.০০	

৬৫	নড়াইল হাউজিং এস্টেট	৫.০০	৬.০০	
৬৬	বিনাইদহ হাউজিং এস্টেট	৬.০০	৭.০০	
৬৭	খুলনা ফুলতলা হাউজিং এস্টেট	৬.০০	৭.০০	
৬৮	ঝালকাঠি, নলছিটি হাউজিং এস্টেট	৫.০০	৬.০০	
দিনাজপুর ডিভিশন				
৬৯	দিনাজপুর হাউজিং এস্টেট	৫.০০	৬.০০	
৭০	রংপুর হাউজিং এস্টেট	৮.০০	১০.০০	
৭১	বগুড়া হাউজিং এস্টেট	৮.০০	১০.০০	
৭২	সান্তাহার হাউজিং এস্টেট	৩.০০	৫.০০	
সিলেট ডিভিশন				
৭৩	সিলেট হাউজিং এস্টেট	১৬.০০	২০.০০	
৭৪	মৌলভীবাজার হাউজিং এস্টেট	৪.০০	৫.০০	
৭৫	সুনামগঞ্জ হাউজিং এস্টেট	৪.০০	৫.০০	
৭৬	কুমিল্লা হাউজিং এস্টেট	১৫.০০	২০.০০	
৭৭	চাঁদপুর হাউজিং এস্টেট	১০.০০	১২.০০	

জাতীয় গৃহায়ন কর্তৃপক্ষের সেবাসমূহ গ্রহণের ক্ষেত্রে অনুমোদিত ফিস:
(০১/০১/২০২০ তারিখ থেকে কার্যকর)

ক্র: নং	বিষয়	বিভাগভিত্তিক সেবা মূল্য				
		ঢাকা	চট্টগ্রাম	সিলেট	অন্যান্য মেট্রো: এলাকা	অন্যান্য জেলা/ উপজেলা
১।	আবাসিক/প্রাতিষ্ঠানিক প্লটের নামজারী ফি (প্রতিটি)	৫,০০০/-	৫,০০০/-	৫,০০০/-	৫,০০০/-	৩,০০০/-
২।	বাণিজ্যিক/শিল্প প্লটের নামজারী ফি (প্রতিটি)	১০,০০০/-	১০,০০০/-	১০,০০০/-	১০,০০০/-	৬,০০০/-
৩।	আবাসিক ফ্ল্যাট এর নামজারী ফি (প্রতিটি)					

	ক)	১৫০০ বর্গফুট আয়তনের নিম্নে	৫,০০০/-				৪,০০০/-
	খ)	১৫০০ বর্গফুট আয়তনের উপরে	৮,০০০/-				৫,০০০/-
৪।	*দোকান/বাণিজ্যিক/শিল্প স্পেসের নামজারী ফি (প্রতি বর্গফুট)		৩৫/-	৩৫/-	৩০/-	২৫/-	২০/-
৫।	ক)	এক তলা বাড়ি সহ আবাসিক প্লট বিক্রয়/ হস্তান্তর/দান ফি (জমির বর্তমান মূল্যের %)	৮%	৮%	৭%	৬%	৫%
	খ)	একাধিক তলা বাড়ি/সহ আবাসিক প্লটের বিক্রয়/ হস্তান্তর/দান ফি (নীচতলা ব্যতীত) (জমির বর্তমান মূল্যের % + প্রতি বর্গফুট)	৮% + ৬/-	৮% + ৬/-	৭% + ৬/-	৬% + ৬/-	৫% + ৩/-
৬।	বাণিজ্যিক প্লট হস্তান্তর ফি (জমির বর্তমান মূল্যের %)		১২%	১২%	১২%	১২%	৮%
৭।	শিল্প প্লট হস্তান্তর ফি (জমির বর্তমান মূল্যের %)		১০%	১০%	১০%	১০%	৬%
৮।	আবাসিক ফ্ল্যাট হস্তান্তর ফি (প্রতি বর্গফুট)						
	ক)	মিরপুর	৫০/-	৫০/-	৫০/-	৪০/-	৩০/-
	খ)	মোহাম্মদপুর	৬০/-				
	গ)	লালমাটিয়া	৭০/-				
	ঘ)	ধানমন্ডি	১০০/-				
৯।	বাণিজ্যিক/শিল্প ফ্লোর হস্তান্তর ফি (প্রতি বর্গফুট)		১৫০/-	১৫০/-	১২৫/-	১২৫/-	১০০/-

১০।	আবাসিক থেকে বাণিজ্যিক/ফ্লোর রূপান্তর ফি (প্রতি বর্গফুট) (ফ্লোর রূপান্তরের ক্ষেত্রে ফ্লোর রূপান্তর ফি ও সংশ্লিষ্ট প্লটের আনুপাতিক অংশের জমির রূপান্তর ফি প্রযোজ্য হবে)					
ক)	মিরপুর (প্রতি বর্গফুট)	২৫০/-	২০০/-	১৫০/-	১০০/-	৪০/-
খ)	মোহাম্মদপুর (প্রতি বর্গফুট)	৩০০/-				
গ)	লালমাটিয়া (প্রতি বর্গফুট)	৩৫০/-				
ঘ)	ধানমন্ডি (প্রতি বর্গফুট)	৪০০/-				
১১।	জমি/প্লট এর রূপান্তর ফি (জমির বর্তমান মূল্যের %)					
ক)	আবাসিক থেকে বাণিজ্যিক	১০০%	১০০%	১০০%	১০০%	১০০%
খ)	আবাসিক থেকে প্রাতিষ্ঠানিক	১৫%	১৫%	১৫%	১৫%	১৫%
গ)	বাণিজ্যিক থেকে আবাসিক	১৫%	১৫%	১৫%	১৫%	১৫%
ঘ)	বাণিজ্যিক থেকে শিল্প	১৫%	১৫%	১৫%	১৫%	১৫%
ঙ)	বাণিজ্যিক থেকে প্রাতিষ্ঠানিক	১৫%	১৫%	১৫%	১৫%	১৫%
চ)	শিল্প থেকে আবাসিক	২৫%	২৫%	২৫%	২৫%	২৫%
ছ)	শিল্প থেকে বাণিজ্যিক	৫০%	৫০%	৫০%	৫০%	৫০%
জ)	শিল্প থেকে প্রাতিষ্ঠানিক	২৫%	২৫%	২৫%	২৫%	২৫%

১২।	নিউক্লিয়াস বাড়ী (কাঠামোর মূল্য গণপূর্ত অধিদপ্তরের সর্বশেষ শিডিউল অব রেইটস্ অনুযায়ী নির্ধারিত হবে)	জমির মূল্য + কাঠামোর মূল্য + হালনাগাদ বকেয়া ভাড়া				
১৩।	নির্মিত টিনসেড বাড়ী (কাঠামোর মূল্য গণপূর্ত অধিদপ্তরের সর্বশেষ শিডিউল অব রেইটস্ অনুযায়ী নির্ধারিত হবে)	জমির মূল্য + কাঠামোর মূল্য + হালনাগাদ বকেয়া ভাড়া				
১৪।	অনির্মিত টিনসেড বাড়ী (জমির প্রচলিত মূল্য + প্রতি কাঠা)	জমির মূল্য + ব্যবহার মূল্য ২,০০,০০০/-	জমির মূল্য + ব্যবহার মূল্য ২,০০,০০০/-	জমির মূল্য + ব্যবহার মূল্য ১,৫০,০০০/-	জমির মূল্য + ব্যবহার মূল্য ১,৫০,০০০/-	জমির মূল্য + ব্যবহার মূল্য ১,০০,০০০/-
১৫।	অনুমতি ব্যতিরেকে হস্তান্তর/দান/হেবা হলে ক্রোতার নামে নামজারীর ক্ষেত্রে পেনাল্টি ফি	বর্তমান প্রচলিত হারে নির্ধারিত হস্তান্তর ফি + ফি'র ২৫% + নামজারী ফি				
১৬।	আমমোক্তার গ্রহন/ বাতিল ফি (শিল্প/ বাণিজ্যিক/আবাসিক)					
	ক) ৫ কাঠার নিচে প্লট	২০,০০০/-	২০,০০০/-	১৫,০০০/-	১০,০০০/-	৮,০০০/-
	খ) ৫ কাঠা ও তদূর্ধ্ব প্লট	৩০,০০০/-	৩০,০০০/-	২০,০০০/-	১৫,০০০/-	১০,০০০/-
	গ) ফ্ল্যাট ১৫০০ বর্গফুট এর নিম্ন (প্রতিটি)	২০,০০০/-	২০,০০০/-	১৫,০০০/-	১০,০০০/-	১০,০০০/-
	ঘ) ফ্ল্যাট ১৫০০ ও তদূর্ধ্ব বর্গফুট (প্রতিটি)	২৫,০০০/-	২৫,০০০/-	২০,০০০/-	১৫,০০০/-	১৫,০০০/-
	ঙ) অনুমতি ব্যতিরেকে আমমোক্তার গ্রহণ/বাতিল ফি (প্রতিটি)	নির্ধারিত ফি + ফি'র ২৫%	নির্ধারিত ফি + ফি'র ২৫%	নির্ধারিত ফি + ফি'র ২৫%	নির্ধারিত ফি + ফি'র ২৫%	নির্ধারিত ফি + ফি'র ২৫%

১৭।	বাড়ী নির্মাণ ব্যতিরেকে প্লট হস্তান্তর/দান/হেবার ক্ষেত্রে নির্ধারিত ফি		প্রচলিত হস্তান্তর ফি + অতিরিক্ত ৩০,০০০/-	প্রচলিত হস্তান্তর ফি + অতিরিক্ত ৩০,০০০/-	প্রচলিত হস্তান্তর ফি + অতিরিক্ত ২০,০০০/-	প্রচলিত হস্তান্তর ফি + অতিরিক্ত ১৫,০০০/-	প্রচলিত হস্তান্তর ফি + অতিরিক্ত ১০,০০০/-	
১৮।	ক)	হেবা সার্ভিস চার্জ (প্রতিটি)	৫,০০০/-	৫,০০০/-	৪,০০০/-	৪,০০০/-	৪,০০০/-	
	খ)	অনুমতি ব্যতীত হেবা (প্রতিটি)	নির্ধারিত ফি+ ফি'র ২৫%	নির্ধারিত ফি+ ফি'র ২৫%	নির্ধারিত ফি+ ফি'র ২৫%	নির্ধারিত ফি+ ফি'র ২৫%	নির্ধারিত ফি+ ফি'র ২৫%	
১৯।	যৌথ নির্মাণ/একত্রীকরণ/ বিভাজিকরণ ফি		২০,০০০/-	২০,০০০/-	১৫,০০০/-	১৫,০০০/-	১৫,০০০/-	
২০।	ভান্ডা/পুনঃনির্মাণ ফি		৫,০০০/-	৫,০০০/-	৪,০০০/-	৩,০০০/-	৩,০০০/-	
২১।	সংশোধিত হস্তান্তর অনুমতি ফি (পরিশোধিত হস্তান্তর ফির%)		১০%	১০%	১০%	১০%	১০%	
২২।	বন্ধক অনুমতি ফি		৫০০০/-	৫,০০০/-	৪,০০০/-	৩,০০০/-	২,০০০/-	
২৩।	নির্মাণ সময় বর্ধিতকরণ ফি							
	ক)	লীজ দলিল সম্পাদনের ০৫ বছর পর্যন্ত						৫,০০০/-
	খ)	০৫ বছর পরবর্তী প্রতি বছরের জন্য						১,০০০/-
২৪।	নকশা অনুমোদন সংক্রান্ত ছাড়পত্র							৫,০০০/-
২৫।	নকশা অনুমোদন ফি		ইমারত নির্মাণ বিধিমালা অনুযায়ী					
২৬।	গাউন্ড রেন্ট প্রতি ১০০ বর্গগজ (আবাসিক)		১০০/- (২০০৭ সাল হতে কার্যকর হবে)					
২৭।	গাউন্ড রেন্ট প্রতি ১০০ বর্গগজ (বাণিজ্যিক/শিল্প/প্রাতিষ্ঠানিক)		২০০/- (২০০৭ সাল হতে কার্যকর হবে)					
২৮।	লীজ দলিল ফরমের মূল্য							৫০০/-

২৯।	সাইট প্যানের মূল্য (০৪ প্রস্থ)	১০০/-		
৩০।	কমিশনের মাধ্যমে হাজিরা গ্রহণ ফি			
	ক) হাজিরা প্রদানকারীর অবস্থান সংশ্লিষ্ট কর্মকর্তার কর্মক্ষেত্রের ০৫ কিলোমিটার ব্যাসার্ধের মধ্যে হলে	৫০০/-		
	খ) হাজিরা প্রদানকারীর অবস্থান সংশ্লিষ্ট কর্মকর্তার কর্মক্ষেত্রের ০৫ কিলোমিটার ব্যাসার্ধের বাইরে হলে	২,০০০/-		
৩১।	প্লট/ফ্ল্যাট/দোকান/স্পেসের বিকল্প বরাদ্দের সার্ভিস চার্জ			
	ক) ১০০০ বর্গফুট আয়তন পর্যন্ত (স্পেস/ফ্ল্যাট)	২০,০০০/-	১২,০০০/-	১০,০০০/-
	খ) ১০০১ হতে ১৫০০ বর্গফুট আয়তন পর্যন্ত (স্পেস/ফ্ল্যাট)	২৫,০০০/-	১৫,০০০/-	১০,০০০/-
	গ) ১৫০১ বর্গফুট হতে তদুর্ধ্ব (স্পেস/ফ্ল্যাট)	৩০,০০০/-	১৫,০০০/-	১২,০০০/-
	ঘ) ২.০০ কাঠা পর্যন্ত (প্লট/বাড়ি)	৫০,০০০/-	৩০,০০০/-	২০,০০০/-
	ঙ) ২.০১ কাঠা হতে ৫.০০ কাঠা পর্যন্ত (প্লট/বাড়ি)	১,০০,০০০/-	৫০,০০০/-	৩০,০০০/-

চ)	৫.০১ কাঠা হতে তদুর্ধ্ব (প্লট/বাড়ি)	১,৫০,০০০/-	১,০০,০০০/-	৫০,০০০/-
ছ)	কার-পার্কিং	৫,০০০/-	৩,০০০/-	২,০০০/-
৩২	শিল্প/প্রাতিষ্ঠানিক/বাণিজ্যিক প্লট বা কমার্শিয়াল স্পেসের মূল্য নির্ধারণের ক্ষেত্রে মূল্যমান সংশ্লিষ্ট আবাসিক প্লটের মূল্যমানের দেড়গুন হিসেবে হিসাব করতে হবে।			

জাতীয় গৃহায়ন কর্তৃপক্ষের রিয়েল এস্টেট উন্নয়ন ও ব্যবস্থাপনার আইনের অধিক্ষেত্রভুক্ত এলাকার তালিকা:

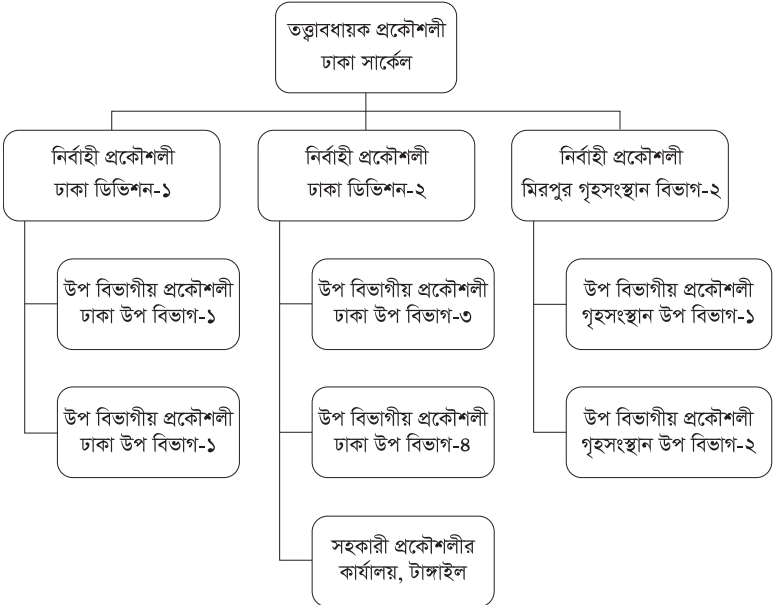
ক্র: নং	ডিভিশনের নাম	অধিক্ষেত্রভুক্ত এলাকা
১.	ঢাকা ডিভিশন-১	ঢাকা, নারায়নগঞ্জ, মানিকগঞ্জ, কিশোরগঞ্জ, গাজীপুর।
২.	ঢাকা ডিভিশন-২	জামালপুর, টাঙ্গাইল, ময়মনসিংহ, নরসিংদী, শেরপুর।
৩.	মিরপুর গৃহসংস্থান বিভাগ-২	ফরিদপুর, মুন্সিগঞ্জ, নেত্রকোনা, রাজবাড়ী।
৪.	খুলনা ডিভিশন	মাদারীপুর, গোপালগঞ্জ, শরীয়তপুর, বাগেরহাট, চুয়াডাঙ্গা, যশোর,
		ঝিনাইদহ, খুলনা, মাগুরা, মেহেরপুর, নড়াইল, সাতক্ষীরা, বরিশাল,
		বালকাঠি, বরগুনা, ভোলা, পটুয়াখালী, পিরোজপুর।
৫.	সিলেট ডিভিশন	হবিগঞ্জ, মৌলভীবাজার, সুনামগঞ্জ, সিলেট, কুমিল্লা, চাঁদপুর, ব্রাহ্মণবাড়িয়া।
৬.	দিনাজপুর ডিভিশন	বগুড়া, সিরাজগঞ্জ, দিনাজপুর, গাইবান্ধা, কুড়িগ্রাম, লালমনিরহাট,
		নীলফামারী, পঞ্চগড়, রংপুর, ঠাকুরগাঁও।
৭.	চট্টগ্রাম ডিভিশন	বান্দরবন, চট্টগ্রাম, কক্সবাজার, ফেনী, খাগড়াছড়ি, লক্ষ্মীপুর,
		নোয়াখালী, রাঙ্গামাটি।
৮.	রাজশাহী ডিভিশন	কুষ্টিয়া, জয়পুরহাট, চাঁপাইনবাবগঞ্জ, নওগাঁ, নাটোর, পাবনা, রাজশাহী।

- জাতীয় গৃহায়ন কর্তৃপক্ষ হতে এ পর্যন্ত মোট ৯৪টি ডেভেলপার প্রতিষ্ঠানকে নিবন্ধন দেয়া হয়েছে এবং বর্তমানে এদের মধ্যে ৩৪টি প্রতিষ্ঠানের নিবন্ধনের মেয়াদ রয়েছে।

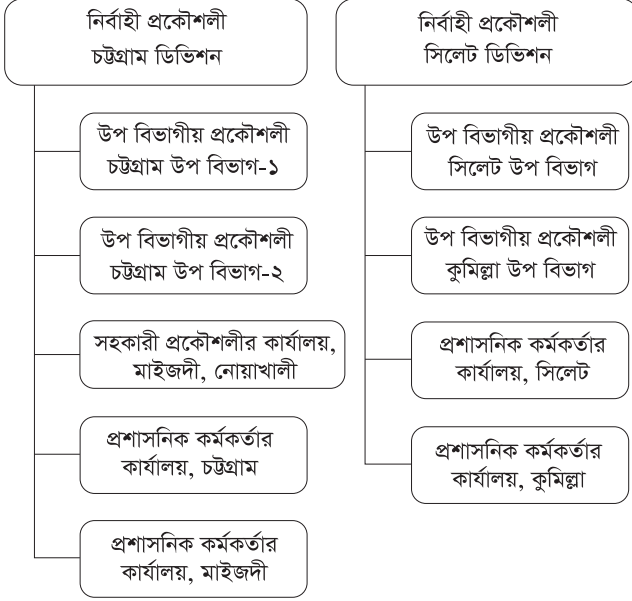


২০২০-২১ অর্থ বছরের বার্ষিক কর্মসম্পাদন চুক্তির মূল্যায়নে তৃতীয় স্থান অর্জনের স্বীকৃতিস্বরূপ সম্মাননা পুরস্কার গ্রহণ করছেন জাতীয় গৃহায়ন কর্তৃপক্ষের চেয়ারম্যান জনাব মোঃ দেলওয়ার হায়দার

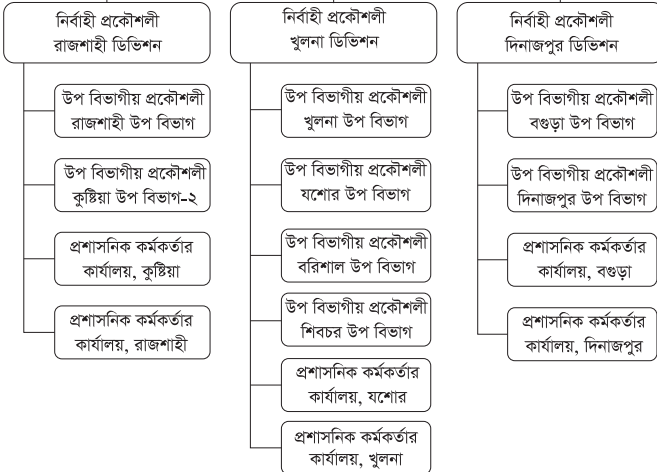
জাতীয় গৃহায়ন কর্তৃপক্ষের মাঠ পর্যায়ের দপ্তর সমূহের অবস্থান:



তত্ত্বাবধায়ক প্রকৌশলী
চট্টগ্রাম সার্কেল



তত্ত্বাবধায়ক প্রকৌশলী
রাজশাহী সার্কেল



জাতীয় গৃহায়ন কর্তৃপক্ষের অধিগ্রহণকৃত হাউজিং এস্টেট সমূহের নাম ও জমির পরিমাণ

ক্রমিক নং	জাতীয় গৃহায়ন কর্তৃপক্ষের ডিভিশন সমূহ	হাউজিং এস্টেটের নাম	জমির পরিমাণ (একর)
০১	ঢাকা ডিভিশন-১	মিরপুর হাউজিং এস্টেট, ঢাকা	৩৪৩১.৪০
০২	ঢাকা ডিভিশন-২	মোহাম্মদপুর হাউজিং এস্টেট, ঢাকা	৪৪১.২১১
		লালমাটিয়া হাউজিং এস্টেট, ঢাকা	১০২.৭১
		টাংগাইল হাউজিং এস্টেট, টাংগাইল	৩০.০৫
		টংসীস্থ দত্তপাড়া হাউজিং এস্টেট, গাজীপুর	৯৮.১৩
		বাড্ডা হাউজিং এস্টেট, ঢাকা	১.৫৪
		জামালপুর হাউজিং এস্টেট, জামালপুর	১.১৪
		ময়মনসিংহ হাউজিং এস্টেট, ময়মনসিংহ	১.০০
		শ্রীবর্দি হাউজিং এস্টেট, শেরপুর	১৬.০০
০৩	মিরপুর গৃহসংস্থান বিভাগ-২	দোহার ও নবাবগঞ্জ হাউজিং এস্টেট, ঢাকা	২.২২
০৪	চট্টগ্রাম ডিভিশন	হালিশহর হাউজিং এস্টেট, চট্টগ্রাম	৫৩৬.৮২
		ফিরোজশাহ হাউজিং এস্টেট, চট্টগ্রাম	১২৮.০১
		শেরশাহ হাউজিং এস্টেট, চট্টগ্রাম	৩৩.১০
		কৈবল্যধাম হাউজিং এস্টেট, চট্টগ্রাম	১০২.০১
		মাইজদী হাউজিং এস্টেট, (১ম ও ২য় পর্যায়), নোয়াখালী	৮৫.০৫
		সোনাপুর হাউজিং এস্টেট, নোয়াখালী	১৬.১৯
		রাউজান হাউজিং এস্টেট (পিংক সিটি-১), চট্টগ্রাম	১৯.০৩
		রাউজান হাউজিং এস্টেট (পিংক সিটি-২), চট্টগ্রাম	১৯.৯৫
		রাউজান হাউজিং এস্টেট (পিংক সিটি-১) (২য় পর্যায়), চট্টগ্রাম	৩.১১
		মিরসরাই হাউজিং এস্টেট (সোনাপাহাড়), চট্টগ্রাম	১৬.৪৭
		মিরসরাই হাউজিং এস্টেট (কিসমত জাফরবাদ), চট্টগ্রাম	১৬.৪৯
		কল্পবাজার কলাতলী হাউজিং এস্টেট, চট্টগ্রাম	২.১০

ক্রমিক নং	জাতীয় গৃহায়ন কর্তৃপক্ষের ডিভিশন সমূহ	হাউজিং এজেন্টের নাম	জমির পরিমাণ (একর)
০৫	সিলেট ডিভিশন	চাঁদপুর হাউজিং এজেন্ট, চাঁদপুর	১০.৬৯
		কুমিল্লা হাউজিং এজেন্ট, কুমিল্লা	১০২.৪৮
		মৌলভীবাজার হাউজিং এজেন্ট, মৌলভীবাজার	৪০.১৫
		শাহজালাল হাউজিং এজেন্ট, সিলেট	১৮৯.৭৪
		সুনামগঞ্জ হাউজিং এজেন্ট, সুনামগঞ্জ	১৬.৫০
		হবিগঞ্জ হাউজিং এজেন্ট, হবিগঞ্জ	১৬.৪৬
০৬	রাজশাহী ডিভিশন	রাজশাহী উপ-শহর হাউজিং এজেন্ট, রাজশাহী	১৬৮.০০
		কুষ্টিয়া হাউজিং এজেন্ট(উপ-শহর), কুষ্টিয়া	৩৬২.০০
		ঈশ্বরদী হাউজিং এজেন্ট(উপ-শহর), পাবনা	৮.৫০
		দর্শনা হাউজিং এজেন্ট, চুয়াডাঙ্গা	৪.০০
		পাবনা হাউজিং এজেন্ট (উপ-শহর), পাবনা	৪.৫০
		নাটোর হাউজিং এজেন্ট (উপ-শহর), নাটোর	৯.৩০
		চাঁপাইনবাবগঞ্জ হাউজিং এজেন্ট, চাঁপাইনবাবগঞ্জ	১৬.৩৯
		ছোট বনগ্রাম হাউজিং এজেন্ট, রাজশাহী	১১.৩০
		তেরখাদিয়া হাউজিং এজেন্ট, রাজশাহী	১৩.৭৫
০৭	খুলনা ডিভিশন	খালিশপুর হাউজিং এজেন্ট, খুলনা	৪০২.৬২
		বয়রা হাউজিং এজেন্ট, খুলনা	১৩০.৩৮
		ফুলতলা হাউজিং এজেন্ট, খুলনা	১৬.৪৮
		যশোর হাউজিং এজেন্ট, যশোর	৪১১.৮৯
		ফরিদপুর হাউজিং এজেন্ট, ফরিদপুর	৪৩.২৫
		ভাজনডাঙ্গা হাউজিং এজেন্ট, ফরিদপুর	১.৫০

ক্রমিক নং	জাতীয় গৃহায়ন কর্তৃপক্ষের ডিভিশন সমূহ	হাউজিং এষ্টেটের নাম	জমির পরিমাণ (একর)
		রূপাতলী হাউজিং এষ্টেট, বরিশাল	৪৫.৬৮
		পটুয়াখালী হাউজিং এষ্টেট, পটুয়াখালী	৫০.১৮
		বালকাঠি হাউজিং এষ্টেট, বালকাঠি	১২.৯৯
		শিবচর হাউজিং এষ্টেট, মাদারীপুর (১ম পর্যায়)	১৯.৬২
		শিবচর হাউজিং এষ্টেট, মাদারীপুর (২য় পর্যায়)	১৯.০০
		শিবচর হাউজিং এষ্টেট, মাদারীপুর (৩য় পর্যায়)	১৬.৫০
		শিবচর দাদাভাই হাউজিং এষ্টেট, মাদারীপুর (১ম পর্যায়)	১৫.৯৭
		শিবচর দাদাভাই হাউজিং এষ্টেট, মাদারীপুর (২য় পর্যায়)	১৬.৫০
		শিবচর দাদাভাই হাউজিং এষ্টেট, মাদারীপুর (৩য় পর্যায়)	১৬.৫০
		মাদারীপুর সদর হাউজিং এষ্টেট, মাদারীপুর	১৯.৩৮
		শরীয়তপুর হাউজিং এষ্টেট, শরীয়তপুর	৯.৭৪
		মাগুরা হাউজিং এষ্টেট, মাগুরা	১৬.৫০
বিনাইদাহ হাউজিং এষ্টেট, বিনাইদাহ	১৬.৫০		
নড়াইল হাউজিং এষ্টেট, নড়াইল	১৬.৫০		
০৮	দিনাজপুর ডিভিশন	দিনাজপুর হাউজিং এষ্টেট, দিনাজপুর	৩৬৩.০৯
		ফুলবাড়ী হাউজিং এষ্টেট, দিনাজপুর	১১.৬৯
		সৈয়দপুর হাউজিং এষ্টেট, নীলফামারী	২.১১
		রংপুর হাউজিং এষ্টেট, রংপুর	২.১১
		বগুড়া হাউজিং এষ্টেট, বগুড়া	৬০.৩২
		শান্তাহার হাউজিং এষ্টেট, বগুড়া	৯.০৯
		জয়পুরহাট হাউজিং এষ্টেট, জয়পুরহাট	১০.৯০
প্রকল্প সংখ্যা (সর্বমোট) = ৬৫টি			৭৮৫৪.৪৮

জাতীয় গৃহায়ন কর্তৃপক্ষ কর্তৃক ফ্ল্যাটের মূল্য নির্ধারণ এবং মূল্য পরিশোধ পদ্ধতি:

ফ্ল্যাটের মূল্য সাধারণত জমির মূল্য এবং নির্মাণ খরচের সাথে ১০% সার্ভিস চার্জ যোগ করে নির্ধারণ করা হয়ে থাকে।

ফ্ল্যাটের মূল্য পরিশোধের ক্ষেত্রে ফ্ল্যাটের মূল্যের ৫০% টাকা সমান চার কিস্তিতে বরাদ্দপত্র জারীর এক মাসের মধ্যে ১ম কিস্তি, এক বছরের মধ্যে ২য় কিস্তি, দুই বছরের মধ্যে ৩য় কিস্তি এবং তিন বছরের মধ্যে ৪র্থ কিস্তি পরিশোধ করতে হবে। ফ্ল্যাটের মূল্যের ৫০% অর্থ পরিশোধ সাপেক্ষে ফ্ল্যাটের বাস্তব দখল বুঝিয়ে দেয়া হয়। অবশিষ্ট ৫০% টাকা ১৬ বছরে ১৯২ কিস্তিতে ৯% সরল সুদে পরিশোধযোগ্য। অবশিষ্ট ৫০% টাকা এককালীন পরিশোধের ক্ষেত্রে ২% সরল সুদ সহ পরিশোধ করতে হবে।

কোন বরাদ্দগ্রহীতা যদি নির্দিষ্ট সময়ের মধ্যে কিস্তি পরিশোধে ব্যর্থ হন, তবে জাতীয় গৃহায়ন কর্তৃপক্ষের বরাদ্দ নির্দেশিকা-২০১৮ অনুযায়ী প্রযোজ্য জরিমানা সহ কিস্তি পরিশোধ করতে পারবেন।

জাতীয় গৃহায়ন কর্তৃপক্ষ কর্তৃক প্লটের মূল্য নির্ধারণ এবং মূল্য পরিশোধ পদ্ধতিঃ

- প্লটের মূল্য সাধারণত জমির মূল্য এবং উন্নয়ন ব্যয়ের সাথে ১০% সার্ভিস চার্জ যোগ করে নির্ধারণ করা হয়ে থাকে।
- প্লটের মূল্য পরিশোধের ক্ষেত্রে প্লটের মূল্য সমান চার কিস্তিতে বরাদ্দ পত্র জারীর এক মাসের মধ্যে ১ম কিস্তি, ১২ মাসের মধ্যে ২য় কিস্তি, ১৮ মাসের মধ্যে ৩য় কিস্তি এবং ২৪ মাসের মধ্যে ৪র্থ কিস্তি পরিশোধ করতে হবে। প্লটের মূল্য পরিশোধ সাপেক্ষে প্লটের বাস্তব দখল বুঝিয়ে দেয়া হয়।
- কোন বরাদ্দগ্রহীতা যদি নির্দিষ্ট সময়ের মধ্যে কিস্তি পরিশোধে ব্যর্থ হন, তবে জাতীয় গৃহায়ন কর্তৃপক্ষের বরাদ্দ নির্দেশিকা-২০১৮ অনুযায়ী প্রযোজ্য জরিমানা সহ কিস্তি পরিশোধ করতে পারবেন।

ফ্ল্যাট/প্লট বরাদ্দ প্রক্রিয়াঃ

- ফ্ল্যাট নির্মাণ বা প্লট উন্নয়নের লক্ষ্যে একটি প্রকল্প গ্রহণ করা হয়। প্রকল্পের (উন্নয়ন প্রকল্প প্রস্তাব) ডিপিপি সাধারণত মন্ত্রণালয়ে মাননীয় মন্ত্রী পর্যায়ের অনুমোদিত হয়।
- নির্মিত এ সকল ফ্ল্যাট বা প্লট বিক্রির জন্য পত্রিকায় এবং প্রতিষ্ঠানের ওয়েবসাইটে বিজ্ঞপ্তি জারী করা হয় এবং প্রসপেক্টাস বিক্রি করা হয়। বর্তমানে ব্যাংকের মাধ্যমে প্রসপেক্টাস বিক্রি এবং আবেদন জমা নেয়া হয়।

- আবেদনপত্র যাচাই বাছাই করে বিভিন্ন কোটার জন্য লটারী কমিটির মাধ্যমে লটারী করা হয়।
- লটারীর ফলাফলের ভিত্তিতে বোর্ড সভার অনুমোদনক্রমে ফ্ল্যাট বা প্লটের বরাদ্দপত্র জারী করা হয়।

প্লট/ফ্ল্যাট প্রাপ্তির যোগ্যতাঃ

- আবেদনকারীকে বাংলাদেশের নাগরিক হতে হবে।
- আবেদনকারীর যদি নিজ নামে, স্বামী/স্ত্রী (সরকারি চাকরিজীবী স্বামী/স্ত্রীর ক্ষেত্র ব্যতীত), সন্তান/পোষ্য এর নামে জাতীয় গৃহায়ন কর্তৃপক্ষ (সাবেক গৃহসংস্থান অধিদপ্তর)/রাজউক (সাবেক ডিআইটি)/অন্য কোন সরকারি/আধাসরকারি/স্বায়ত্বশাসিত প্রতিষ্ঠান হতে প্রকল্প এলাকায় প্লট/ফ্ল্যাট বরাদ্দ পেয়ে থাকেন তবে তিনি ফ্ল্যাট বা প্লট প্রাপ্তির জন্য যোগ্য হবেন না।
- ইতোপূর্বে বরাদ্দপ্রাপ্ত প্লট/ফ্ল্যাট বিক্রয়/হস্তান্তর করে থাকলেও তিনি প্লট/ফ্ল্যাট বরাদ্দ পেয়েছেন মর্মে গণ্য হবে এবং তিনি ফ্ল্যাট বা প্লট প্রাপ্তির জন্য যোগ্য হবেন না। এ বিষয়ে পরবর্তীতে উক্তরূপ প্রমাণিত হলে জাতীয় গৃহায়ন কর্তৃপক্ষ কর্তৃক বরাদ্দ আদেশ বাতিল করা হবে এবং জমাকৃত অর্থ বাজেয়াপ্ত হবে।
- আবেদনকারীর বয়স ন্যূনতম ২৫ (পঁচিশ) বছর হতে হবে।

জাতীয় গৃহায়ন কর্তৃপক্ষের চলমান প্রকল্পসমূহঃ

- জাতীয় গৃহায়ন কর্তৃপক্ষে বর্তমানে মোট ৩২ টি প্রকল্প চলমান রয়েছে।
- ১৪ টি ফ্ল্যাট প্রকল্প- ৭০৯৮ টি আবাসিক ফ্ল্যাট।
- ১৪ টি প্লট প্রকল্প- ২০৪৫ টি আবাসিক প্লট।
- ২ টি বাণিজ্যিক স্পেস নির্মাণ প্রকল্প।
- সরকারি অর্থায়নে ৭টি হাউজিং এস্টেটের অবকাঠামো উন্নয়ন প্রকল্প
- সরকারি এবং বিশ্বব্যাংকের যৌথ অর্থায়নে নিম্ন আয়ের মানুষের উন্নত জীবনব্যবস্থা প্রকল্প।
- প্রকল্পগুলি ১১ জেলা সদর এবং ৭ উপজেলায় চলমান রয়েছে।

ক্রমিক নং	ডিভিশনের নাম	প্রকল্পের নাম	ফ্ল্যাট সংখ্যা	প্লট সংখ্যা
১	ঢাকা ডিভিশন-১	ঢাকার মিরপুরস্থ ৯ নং সেকশনে স্বল্প ও মধ্যম আয়ের লোকদের জন্য ১০টি ১৪তলা বিশিষ্ট আবাসিক ফ্ল্যাট নির্মাণ (স্বপ্ননগর - ১) প্রকল্প।	১০৪০টি	-
২		ঢাকার মিরপুরস্থ ৯ নং সেকশনে স্বল্প ও মধ্যম আয়ের লোকদের জন্য ১৫টি ১৪তলা বিশিষ্ট আবাসিক ফ্ল্যাট নির্মাণ (স্বপ্ননগর - ২) প্রকল্প।	১৫৬০টি	-
৩		ঢাকার মিরপুরস্থ সেকশন -১১ এ বস্তিবাসীদের জন্য ভাড়াভিত্তিক ৫৩৩টি আবাসিক ফ্ল্যাট নির্মাণ প্রকল্প।	৫৩৩টি	-
৪	ঢাকা ডিভিশন-২	মোহাম্মদপুরস্থ “এফ” বকে সীমিত আয়ের লোকদের নিকট বিক্রয়ের জন্য ৯০০টি আবাসিক ফ্ল্যাট নির্মাণ প্রকল্প।	৯০০টি	-
৫		শেরপুর জেলার শ্রীবর্দী উপজেলায় স্বল্প ও মধ্যম আয়ের লোকদের জন্য সাইট এন্ড সার্ভিসেস আবাসিক প্লট উন্নয়ন প্রকল্প।	-	১৯৯টি
৬		ঢাকাস্থ লালমাটিয়া হাউজিং এস্টেটে সরকারী কর্মকর্তাদের নিকট বিক্রয়ের জন্য ৭২টি আবাসিক ফ্ল্যাট নির্মাণ প্রকল্প। (সংশোধিত ৮৮)	৮৮টি	-
৭	ঢাকাস্থ লালমাটিয়া হাউজিং এস্টেটে কর্মচারীদের নিকট বিক্রয়ের জন্য ৫৪টি আবাসিক ফ্ল্যাট নির্মাণ প্রকল্প।	৫৪টি	-	
৮	ঢাকাস্থ মোহাম্মদপুর হাউজিং এস্টেটের আসাদ এভিনিউতে (গৃহায়ন কনকচাঁপা) এবং সাত মসজিদ রোডে (গৃহায়ন দোলনচাঁপা) আবাসিক ফ্ল্যাট নির্মাণ প্রকল্প (স্ব-অর্থায়ন)।	৪৩০টি	-	
৯	সিলেট ডিভিশন	সিলেটের সুনামগঞ্জে সাইট এন্ড সার্ভিসেস আবাসিক প্লট উন্নয়ন প্রকল্প।	-	১৫৪টি
১০		হবিগঞ্জ জেলার সদর উপজেলায় স্বল্প ও মধ্যম আয়ের লোকদের জন্য সাইট এন্ড সার্ভিসেস আবাসিক প্লট উন্নয়ন প্রকল্প।	-	১৪৭টি

ক্রমিক নং	ডিভিশনের নাম	প্রকল্পের নাম	ফ্ল্যাট সংখ্যা	প্লট সংখ্যা
১১	মিরপুর গৃহসংস্থান বিভাগ-২	ঢাকার মিরপুর-১৬ নং সেকশনে (ধামালকোট) স্বল্প ও মধ্যম আয়ের লোকদের নিকট বিক্রয়ের জন্য (গৃহ-সূচনা) আবাসিক ফ্ল্যাট নির্মাণ প্রকল্প। (স্ব-অর্থায়নে)।	৮৩২টি	-
১২		ঢাকার মিরপুর-১৫ সেকশনে সরকারী/আধা-সরকারী কর্মকর্তাদের জন্য “জয়নগর” ৫২০টি আবাসিক ফ্ল্যাট নির্মাণ প্রকল্প। (স্ব-অর্থায়নে)	৫২০টি	-
১৩		ঢাকার ধানমন্ডি ও মোহাম্মদপুরস্থ বিভিন্ন পরিত্যক্ত বাড়িতে আবাসিক ফ্ল্যাট (গৃহায়ন ধানমন্ডি) নির্মাণ প্রকল্প। (স্ব-অর্থায়নে)	১২৭টি	-
১৪		ঢাকা জেলার দোহার উপজেলায় সাইট এন্ড সার্ভিসেস আবাসিক প্লট উন্নয়ন প্রকল্প (স্ব-অর্থায়ন)।	-	২২টি
১৫		ঢাকার মিরপুর-১৫ নং সেকশনে ১০০টি আবাসিক ফ্ল্যাট নির্মাণ প্রকল্প।	১০০টি	-
১৬	রাজশাহী ডিভিশন	কুষ্টিয়া হাউজিং এপ্টেটে সাইট এন্ড সার্ভিসেস আবাসিক প্লট উন্নয়ন প্রকল্প। (৪র্থ পর্যায়)	-	২৮০টি
১৭		রাজশাহী মহানগরীর হাইটেক পার্ক সংলগ্ন পবা উপজেলাধীন হারুপুর মৌজায় স্বল্প ও মধ্যম আয়ের লোকদের জন্য “গৃহায়ন পদ্মা” আবাসিক প্লট উন্নয়ন প্রকল্প (স্ব-অর্থায়ন)।	-	১০৪টি

ক্রমিক নং	ডিভিশনের নাম	প্রকল্পের নাম	ফ্ল্যাট সংখ্যা	প্লট সংখ্যা
১৮	চট্টগ্রাম ডিভিশন	চট্টগ্রামস্থ ফিরোজশাহ ও হালিশর হাউজিং এষ্টেটে ১০তলা বিশিষ্ট ভবনে মোট ৩৬০টি ফ্ল্যাট আবাসিক ফ্ল্যাট নির্মাণ প্রকল্প। (সংশোধিত ৩৪২)	৩৪২টি	-
১৯		চট্টগ্রাম জেলার মিরসরাই উপজেলায় কিসমত জাফরবাদ মৌজায় স্বল্প ও মধ্যম আয়ের লোকদের জন্য আবাসিক ও বাণিজ্যিক প্লট উন্নয়ন প্রকল্প।	-	১৭১টি
২০		চট্টগ্রাম হালিশহর হাউজিং এষ্টেটে "জি" বকে (২৬০টি ফ্ল্যাট) আবাসিক ফ্ল্যাট নির্মাণ প্রকল্প। (৩য় পর্যায়)	২৬০টি	-
২১		নোয়াখালী জেলার মাইজদীতে (রেলওয়ে লাইন সংলগ্ন) সাইট এন্ড সার্ভিসেস আবাসিক প্লট উন্নয়ন প্রকল্প।	-	৪০টি
২২		চট্টগ্রাম হালিশহর হাউজিং এষ্টেটের "জি" বকে (৩১২টি ফ্ল্যাট) আবাসিক ফ্ল্যাট নির্মাণ প্রকল্প। (৪র্থ পর্যায়)	৩১২টি	-
২৩		চট্টগ্রামস্থ হালিশহর হাউজিং এষ্টেটের "এ" বকে অত্যাধুনিক এন.এইচ.এ মাল্টিপারপাস টাওয়ার নির্মাণ প্রকল্প।	-	-
২৪		চট্টগ্রাম জেলার রাঙ্গুনিয়া উপজেলায় সাইট এন্ড সার্ভিসেস আবাসিক প্লট উন্নয়ন প্রকল্প।	-	১৯৫টি

ক্রমিক নং	ডিভিশনের নাম	প্রকল্পের নাম	ফ্ল্যাট সংখ্যা	প্লট সংখ্যা
২৫	খুলনা ডিভিশন	বিনাইদাহ জেলার সদর উপজেলায় সাইট এন্ড সার্ভিসেস আবাসিক প্লট উন্নয়ন প্রকল্প।	-	১৩৩টি
২৬		যশোর হাউজিং এস্টেটে এন.এইচ.এ বাণিজ্যিক কমপ্লেক্স নির্মাণ।	-	-
২৭		মাদারীপুর জেলার শিবচর উপজেলায় দাদাভাই উপশহর আবাসিক জোন উন্নয়ন প্রকল্প। (৩য় পর্ব)	-	১৮৫টি
২৮		ঝালকাঠি জেলার নলছিটি উপজেলায় সাইট এন্ড সার্ভিসেস আবাসিক প্লট উন্নয়ন প্রকল্প।	-	১১২টি
২৯		পিরোজপুর জেলার সদর উপজেলায় স্বল্প ও মধ্যম আয়ের লোকদের জন্য সাইট এন্ড সার্ভিসেস আবাসিক প্লট উন্নয়ন প্রকল্প।	-	১৬৮টি
৩০		বাগেরহাট জেলায় স্বল্প ও মধ্যম আয়ের লোকদের জন্য সাইট এন্ড সার্ভিসেস “হযরত খানজাহান আলী (রঃ) আবাসন-০১” প্লট উন্নয়ন প্রকল্প।	-	১৩৫টি
৩১		স্বল্প আয়ের মানুষের জন্য উন্নত জীবন ব্যবস্থা প্রকল্প।	-	-
৩২	জাতীয় গৃহায়ন কর্তৃপক্ষ এর অধীনস্থ ১৯৬০ এর দশকে বাস্তবায়িত হাউজিং এস্টেটসমূহের অবকাঠামো উন্নয়ন ও পুনর্বাসন প্রকল্প।	-	-	
মোট			৭০৯৮টি	২০৪৫টি



০৩ আগস্ট ২০২১খ্রিঃ তারিখে অনুষ্ঠিত বস্তিবাসীদের জন্য ভাড়াভিত্তিক ৩০০টি ফ্ল্যাট হস্তান্তর অনুষ্ঠান



বস্তিবাসীদের জন্য ভাড়াভিত্তিক ৩০০টি ফ্ল্যাট হস্তান্তর অনুষ্ঠানে বক্তব্য প্রদান করছেন গৃহায়ন ও গণপূর্ত মন্ত্রণালয়ের মাননীয় প্রতিমন্ত্রী জনাব শরীফ আহমেদ এম.পি



বস্তিবাসীদের মাঝে ফ্ল্যাটের দলিল হস্তান্তর করছেন গৃহায়ন ও গণপূর্ত মন্ত্রণালয়ের মাননীয় প্রতিমন্ত্রী জনাব শরীফ আহমেদ এম.পি

জাতীয় গৃহায়ন কর্তৃপক্ষের ভবিষ্যৎ পরিকল্পনাধীন প্রকল্পসমূহ:

- জাতীয় গৃহায়ন কর্তৃপক্ষ কর্তৃক মোট ০৮ টি প্রকল্প গ্রহণের পরিকল্পনা রয়েছে।
- ১ টি ফ্ল্যাট প্রকল্প- ১৪০ টি আবাসিক ফ্ল্যাট।
- ৬ টি প্লট প্রকল্প- ৯৫৮ টি আবাসিক প্লট।
- ১ টি অন্যান্য প্রকল্প (পার্ক নির্মাণ)।
- প্রকল্পগুলি ০৩টি জেলা সদর এবং ০৩টি উপজেলায় বাস্তবায়ন করা হবে।

ক্রমিক নং	প্রকল্পের নাম	প্লট সংখ্যা	ফ্ল্যাট সংখ্যা
১	লালমাটিয়া হাউজিং এজেন্টের নিউকলোনী এলাকায় খেলার মাঠের বেইজমেন্টে কারপার্কিং স্পেস নির্মাণ এবং মাঠের অভ্যন্তরে বিদ্যমান রোড, ড্রেন ও ফুটপাথের সংস্কার প্রকল্প। (জিওবি অর্থায়ন)	-	-
২	ময়মনসিংহ জেলায় সদর উপজেলায় মধ্যম আয়ের মানুষের জন্য আবাসিক ফ্ল্যাট নির্মাণ প্রকল্প। (স্ব-অর্থায়ন)	-	১৪০টি
৩	ময়মনসিংহ জেলার তারাকান্দা উপজেলায় স্বল্প ও মধ্যম আয়ের মানুষের জন্য আবাসিক প্লট উন্নয়ন প্রকল্প। (স্ব-অর্থায়ন)	১৬০টি	-
৪	ভোলা জেলার চরফ্যাশন উপজেলায় সাইট এন্ড সার্ভিসেস আবাসিক প্লট উন্নয়ন প্রকল্প।	১৬৬টি	-
৫	কুষ্টিয়া জেলায় সাইট এন্ড সার্ভিসেস আবাসিক প্লট উন্নয়ন প্রকল্প (৫ম পর্যায়) (সরকারী অর্থায়ন)	১৮১টি	-
৬	ফরিদপুর জেলার ভাঙ্গা উপজেলায় সাইট এন্ড সার্ভিসেস আবাসিক প্লট উন্নয়ন প্রকল্প (১ম পর্ব)।	১৫০	-
৭	ফরিদপুর জেলার ভাঙ্গা উপজেলায় সাইট এন্ড সার্ভিসেস আবাসিক প্লট উন্নয়ন প্রকল্প (২য় পর্ব)।	১৪৫	-
৮	ফরিদপুর জেলার ভাঙ্গা উপজেলায় সাইট এন্ড সার্ভিসেস আবাসিক প্লট উন্নয়ন প্রকল্প (৩য় পর্ব)।	১৫৫	-
	মোট	৯৫৮টি	১৪০টি

জাতীয় গৃহায়ন কর্তৃপক্ষের সৃষ্টি লগ্ন (২০০১) থেকে সমাপ্ত প্রকল্প সমূহ:

- জাতীয় গৃহায়ন কর্তৃপক্ষ মোট ৩৯ টি প্রকল্প বাস্তবায়ন করেছে।
- ১৪ টি ফ্ল্যাট প্রকল্প- ৩০৮১ টি আবাসিক ফ্ল্যাট।
- ২৩ টি প্লট প্রকল্প- ৫৩৩৯ টি আবাসিক প্লট।
- ২ টি অন্যান্য প্রকল্প (সমীক্ষা ও কমিউনিটি স্পেস নির্মাণ)।
- প্রকল্পগুলি ২০ জেলা সদর এবং ৪ উপজেলায় বাস্তবায়িত হয়েছে।

ক্র.নং	ডিভিশন এর নাম	প্রকল্পের নাম	প্লট সংখ্যা	ফ্ল্যাট সংখ্যা
১	ঢাকা ডিভিশন-২	ঢাকার মিরপুরস্থ ২নং সেকশনে “আই” ব্লকে সরকারি কর্মকর্তাদের জন্য আবাসিক ফ্ল্যাট নির্মাণ প্রকল্প।		৩৬০টি
২		ঢাকাস্থ লালমাটিয়া ও মোহাম্মদপুরে সরকারি কর্মকর্তাদের জন্য ৫০০ ফ্ল্যাট বিশিষ্ট আবাসিক ফ্ল্যাট নির্মাণ প্রকল্প।		৩৬০টি
৩	ঢাকা ডিভিশন-২	ঢাকাস্থ লালমাটিয়ায় সরকারি কর্মকর্তাদের জন্য আবাসিক ফ্ল্যাট নির্মাণ প্রকল্প।		১৮২টি
৪		ঢাকাস্থ লালমাটিয়া নিউ কলোনিতে ০৭ টি জরাজীর্ণ ভবনর ১৩০ টি আবাসিক ফ্ল্যাট নির্মাণ প্রকল্প।		১৩০ টি
৫		ঢাকাস্থ লালমাটিয়া নিউ কলোনীতে কমিউনিটি সেন্টার কাম অফিস স্পেস নির্মাণ প্রকল্প।		-
৬		ঢাকার মোহাম্মদপুরস্থ লালমাটিয়া হাউজিং এষ্টেটে সরকারী কর্মকর্তাদের জন্য ১৩২টি (সংশোধিত ১৫৩টি) ফ্ল্যাট নির্মাণ প্রকল্প।		১৫৩টি
৭	মিরপুর গৃহসংস্থান-২	ঢাকাস্থ মিরপুরে সরকারি কর্মকর্তাদের জন্য ৬০০ ফ্ল্যাট বিশিষ্ট আবাসিক ফ্ল্যাট নির্মাণ প্রকল্প।		৬০০টি
৮		চট্টগ্রাম বন্দরনগরীর হালিশহর হাউজিং এষ্টেটে স্বল্প ও মধ্যম আয়ের লোকদের জন্য ১০৮ আবাসিক ফ্ল্যাট নির্মাণ প্রকল্প (১ম পর্যায়)।	--	১০৮টি
৯		নোয়াখালী জেলার মাইজদীতে স্বল্প ও মধ্যম আয়ের লোকদের জন্য আবাসিক প্লট উন্নয়ন প্রকল্প (২য় পর্যায়)।	২৭৭টি	--
১০		চট্টগ্রাম বন্দরনগরীর হালিশহর হাউজিং এষ্টেটে স্বল্প ও মধ্যম আয়ের লোকদের জন্য ২১৬ ফ্ল্যাট নির্মাণ প্রকল্প (২য় পর্যায়)।	--	২১৬টি
১১		নোয়াখালী জেলার মাইজদীতে স্বল্প ও মধ্যম আয়ের লোকদের জন্য আবাসিক ফ্ল্যাট নির্মাণ প্রকল্প।	--	৬৪টি
১২	চট্টগ্রাম ডিভিশন	চট্টগ্রাম জেলার রাউজান উপজেলায় চট্টগ্রাম-কান্ধাই মহাসড়কের পার্শ্বে স্বল্প ও মধ্যম আয়ের লোকদের জন্য আবাসিক প্লট উন্নয়ন প্রকল্প।	২৩০টি	--
১৩		চট্টগ্রাম জেলার রাউজান উপজেলায় চট্টগ্রাম-রাসামাটি মহাসড়কের পার্শ্বে স্বল্প ও মধ্যম আয়ের লোকদের জন্য আবাসিক প্লট উন্নয়ন প্রকল্প।	২৬৬টি	--
১৪		চট্টগ্রাম জেলার মিরসরাই উপজেলায় স্বল্প ও মধ্যম আয়ের লোকদের জন্য সাইট এন্ড সার্ভিসেস আবাসিক প্লট উন্নয়ন প্রকল্প। (সোনাপাহাড় মৌজায়)	১৮৩টি	--
১৫		কক্সবাজার জেলার সরকারী ভূমিতে আবাসিক ফ্ল্যাট (৪৬৯টি) নির্মাণ প্রকল্প।		৪৬৯টি

ক্র.নং	ডিভিশন এর নাম	প্রকল্পের নাম	প্লট সংখ্যা	ফ্ল্যাট সংখ্যা
১৬	সিলেট ডিভিশন	মৌলভীবাজার জেলায় স্বল্প ও মধ্যম আয়ের লোকদের জন্য আবাসিক প্লট উন্নয়ন প্রকল্প।	৩৭৪টি	-
১৭		সিলেট শহরে সীমিত আয়ের লোকদের জন্য আবাসিক ফ্ল্যাট নির্মাণ প্রকল্প।	৮৮টি	-
১৮	খুলনা ডিভিশন	মাদারীপুর জেলার শিবচর উপজেলায় স্বল্প ও মধ্যম আয়ের লোকদের জন্য আবাসিক প্লট উন্নয়ন প্রকল্প (১ম পর্যায়)	৪১৩টি	-
১৯		মাদারীপুর জেলার শিবচর উপজেলায় স্বল্প ও মধ্যম আয়ের লোকদের জন্য আবাসিক প্লট উন্নয়ন প্রকল্প (২য় পর্যায়)	১৭৬টি	-
২০		গোপালগঞ্জ জেলায় স্বল্প ও মধ্যম আয়ের লোকদের জন্য আবাসিক প্লট উন্নয়ন প্রকল্প (১ম পর্যায়)।	২৪৩টি	-
২১		মাদারীপুর জেলার শিবচর উপজেলায় স্বল্প ও মধ্যম আয়ের লোকদের জন্য আবাসিক প্লট উন্নয়ন প্রকল্প (৩য় পর্যায়)	১৮০টি	-
২২		মাগুরা জেলায় স্বল্প ও মধ্যম আয়ের লোকদের জন্য আবাসিক প্লট উন্নয়ন প্রকল্প।	২৭৩টি	-
২৩		শরিয়তপুর জেলায় স্বল্প ও মধ্যম আয়ের লোকদের জন্য আবাসিক প্লট উন্নয়ন প্রকল্প।	১৩০টি	-
২৪		মাদারীপুর জেলার সদর উপজেলায় স্বল্প ও মধ্যম আয়ের লোকদের জন্য আবাসিক প্লট উন্নয়ন প্রকল্প।	১৫৫টি	-
২৫		মাদারীপুর জেলার শিবচর উপজেলায় 'দাদাভাই' উপশহর সাইট এন্ড সার্ভিসেস আবাসিক প্লট উন্নয়ন প্রকল্প (১ম পর্যায়)	১৫৫টি	-
২৬		খুলনা বয়রা হাউজিং এন্ডেটে স্বল্প ও মধ্যম আয়ের লোকদের জন্য আবাসিক প্লট উন্নয়ন প্রকল্প।	১২৮টি	-
২৭		নড়াইল জেলার সদর উপজেলায় স্বল্প ও মধ্যম আয়ের লোকদের জন্য আবাসিক প্লট উন্নয়ন প্রকল্প।	১৭৯টি	-
২৮		যশোর জেলায় স্বল্প ও মধ্যম আয়ের লোকদের জন্য আবাসিক ফ্ল্যাট নির্মাণ প্রকল্প।		১৪৪টি
২৯		মাদারীপুর জেলার শিবচর উপজেলায় 'বঙ্গবন্ধু শেখ মুজিবুর রহমান উপশহর' উন্নয়ন সমীক্ষা প্রকল্প।	--	--
৩০		খুলনা জেলার ফুলতলায় স্বল্প ও মধ্যম আয়ের লোকদের জন্য সাইট এন্ড সার্ভিসেস আবাসিক প্লট উন্নয়ন প্রকল্প।	১৬২টি	
৩১		মাদারীপুর জেলার শিবচর উপজেলায় দাদাভাই কমাশিয়াল কাম আবাসিক জোন উন্নয়ন প্রকল্প। (২য় পর্যায়)	১৬১টি	

ক্র.নং	ডিভিশন এর নাম	প্রকল্পের নাম	প্লট সংখ্যা	ফ্ল্যাট সংখ্যা
৩২	রাজশাহী ডিভিশন	নাটোর জেলায় স্বল্প ও মধ্যম আয়ের লোকদের জন্য আবাসিক প্লট উন্নয়ন প্রকল্প।	১২১টি	
৩৩		কুষ্টিয়া জেলায় স্বল্প ও মধ্যম আয়ের লোকদের জন্য আবাসিক প্লট উন্নয়ন প্রকল্প (৩য় পর্ব)।	১০৫৮টি	
৩৪		পাবনা জেলায় স্বল্প ও মধ্যম আয়ের লোকদের জন্য আবাসিক প্লট উন্নয়ন প্রকল্প।	৪৩টি	
৩৫		রাজশাহী জেলার ছোটবনগ্রামে স্বল্প ও মধ্যম আয়ের লোকদের জন্য আবাসিক প্লট উন্নয়ন প্রকল্প।	৮৮টি	
৩৬		চাঁপাইনবাবগঞ্জ জেলায় স্বল্প ও মধ্যম আয়ের লোকদের জন্য আবাসিক প্লট উন্নয়ন প্রকল্প।	২২০টি	
৩৭		বগুড়া জেলার মধ্যম আয়ের লোকদের জন্য আবাসিক ফ্ল্যাট নির্মাণ প্রকল্প।	-	১৩৫টি
৩৮		রাজশাহী জেলার তেরখাদিয়ায় আবাসিক প্লট উন্নয়ন প্রকল্প।	১২৪টি	
৩৯		দিনাজপুর ডিভিশন	দিনাজপুর হাউজিং এন্ডেটে ১০-তলা বিশিষ্ট আবাসিক কাম বানিজ্যিক ভবন (১২৯৮ বর্গফুট আয়তনের ৭২টি ফ্ল্যাট) নির্মাণ প্রকল্প।	-
	মোটঃ		৫৩৩৯টি	৩০৮১টি

জাতীয় গৃহায়ন কর্তৃপক্ষের আওতাধীন কার্যালয় সমূহের নাম ও ঠিকানাঃ

- ১। প্রধান কার্যালয়, গৃহায়ন ভবন, ৮২, সেগুনবাগিচা, ঢাকা।
- ২। তত্ত্বাবধায়ক প্রকৌশলীর কার্যালয়, ঢাকা সার্কেল, গৃহায়ন ভবন, ৮২, সেগুনবাগিচা, ঢাকা।
- ৩। তত্ত্বাবধায়ক প্রকৌশলীর কার্যালয়, রাজশাহী সার্কেল, সপুরা, রাজশাহী।
- ৪। তত্ত্বাবধায়ক প্রকৌশলীর কার্যালয়, চট্টগ্রাম সার্কেল, নাসিরাবাদ, চট্টগ্রাম।
- ৫। নির্বাহী প্রকৌশলীর কার্যালয়, পরিকল্পনা ও ডিজাইন ডিভিশন, গৃহায়ন ভবন, ৮২, সেগুনবাগিচা, ঢাকা।
- ৬। নির্বাহী প্রকৌশলীর কার্যালয়, ই/এম ডিভিশন, গৃহায়ন ভবন, ৮২, সেগুনবাগিচা, ঢাকা।
- ৭। নির্বাহী প্রকৌশলীর কার্যালয়, ঢাকা ডিভিশন-১, জাতীয় গৃহায়ন কর্তৃপক্ষ, মিরপুর-২, ঢাকা।
- ৮। নির্বাহী প্রকৌশলীর কার্যালয়, ঢাকা ডিভিশন-২, জাতীয় গৃহায়ন কর্তৃপক্ষ, মোহাম্মদপুর, ঢাকা।

- ৯। নির্বাহী প্রকৌশলীর কার্যালয়, মিরপুর গৃহসংস্থান বিভাগ-২, জাতীয় গৃহায়ন কর্তৃপক্ষ, মিরপুর-২, ঢাকা।
- ১০। নির্বাহী প্রকৌশলীর কার্যালয়, চট্টগ্রাম ডিভিশন, জাতীয় গৃহায়ন কর্তৃপক্ষ, নাসিরাবাদ, চট্টগ্রাম।
- ১১। নির্বাহী প্রকৌশলীর কার্যালয়, খুলনা ডিভিশন, জাতীয় গৃহায়ন কর্তৃপক্ষ, খালিশপুর, খুলনা।
- ১২। নির্বাহী প্রকৌশলীর কার্যালয়, রাজশাহী ডিভিশন, জাতীয় গৃহায়ন কর্তৃপক্ষ, সপুরা, রাজশাহী।
- ১৩। নির্বাহী প্রকৌশলীর কার্যালয়, সিলেট ডিভিশন, জাতীয় গৃহায়ন কর্তৃপক্ষ, শিবগঞ্জ, সিলেট।
- ১৪। নির্বাহী প্রকৌশলীর কার্যালয়, দিনাজপুর ডিভিশন, জাতীয় গৃহায়ন কর্তৃপক্ষ, দিনাজপুর।
- ১৫। উপ বিভাগীয় প্রকৌশলীর কার্যালয়, ঢাকা উপ বিভাগ-১, জাতীয় গৃহায়ন কর্তৃপক্ষ, মিরপুর-২, ঢাকা।
- ১৬। উপ বিভাগীয় প্রকৌশলীর কার্যালয়, ঢাকা উপ বিভাগ-২, জাতীয় গৃহায়ন কর্তৃপক্ষ, মিরপুর-২, ঢাকা।
- ১৭। উপ বিভাগীয় প্রকৌশলীর কার্যালয়, ঢাকা উপ বিভাগ-৩, জাতীয় গৃহায়ন কর্তৃপক্ষ, মোহাম্মদপুর, ঢাকা।
- ১৮। উপ বিভাগীয় প্রকৌশলীর কার্যালয়, ঢাকা উপ বিভাগ-৪, জাতীয় গৃহায়ন কর্তৃপক্ষ, মোহাম্মদপুর, ঢাকা।
- ১৯। উপ বিভাগীয় প্রকৌশলীর কার্যালয়, গৃহসংস্থান উপ বিভাগ-১, জাতীয় গৃহায়ন কর্তৃপক্ষ, মিরপুর-২, ঢাকা।
- ২০। উপ বিভাগীয় প্রকৌশলীর কার্যালয়, গৃহসংস্থান উপ বিভাগ-২, জাতীয় গৃহায়ন কর্তৃপক্ষ, মিরপুর-২, ঢাকা।
- ২১। উপ বিভাগীয় প্রকৌশলীর কার্যালয়, চট্টগ্রাম উপ বিভাগ-১, জাতীয় গৃহায়ন কর্তৃপক্ষ, নাসিরাবাদ, চট্টগ্রাম।
- ২২। উপ বিভাগীয় প্রকৌশলীর কার্যালয়, চট্টগ্রাম উপ বিভাগ-২, জাতীয় গৃহায়ন কর্তৃপক্ষ, নাসিরাবাদ, চট্টগ্রাম।
- ২৩। উপ বিভাগীয় প্রকৌশলীর কার্যালয়, সিলেট উপ বিভাগ, জাতীয় গৃহায়ন কর্তৃপক্ষ, শিবগঞ্জ, সিলেট।
- ২৪। উপ বিভাগীয় প্রকৌশলীর কার্যালয়, কুমিলা উপ বিভাগ, কুমিলা হাউজিং এস্টেট, জাতীয় গৃহায়ন কর্তৃপক্ষ, কুমিলা।
- ২৫। উপ বিভাগীয় প্রকৌশলীর কার্যালয়, রাজশাহী উপ বিভাগ, জাতীয় গৃহায়ন কর্তৃপক্ষ, সপুরা, রাজশাহী।
- ২৬। উপ বিভাগীয় প্রকৌশলীর কার্যালয়, কুষ্টিয়া উপ বিভাগ, কুষ্টিয়া হাউজিং এস্টেট, জাতীয় গৃহায়ন কর্তৃপক্ষ, কুষ্টিয়া।

- ২৭। উপ বিভাগীয় প্রকৌশলীর কার্যালয়, খুলনা উপ বিভাগ, জাতীয় গৃহায়ন কর্তৃপক্ষ, খালিশপুর, খুলনা।
- ২৮। উপ বিভাগীয় প্রকৌশলীর কার্যালয়, বরিশাল উপ বিভাগ, জাতীয় গৃহায়ন কর্তৃপক্ষ, রূপাতলী, বরিশাল।
- ২৯। উপ বিভাগীয় প্রকৌশলীর কার্যালয়, যশোর উপ বিভাগ, যশোর হাউজিং এস্টেট, জাতীয় গৃহায়ন কর্তৃপক্ষ, যশোর।
- ৩০। উপ বিভাগীয় প্রকৌশলীর কার্যালয়, দিনাজপুর উপ বিভাগ, জাতীয় গৃহায়ন কর্তৃপক্ষ, দিনাজপুর।
- ৩১। উপ বিভাগীয় প্রকৌশলীর কার্যালয়, বগুড়া উপ বিভাগ, বগুড়া হাউজিং এস্টেট, জাতীয় গৃহায়ন কর্তৃপক্ষ, বগুড়া।
- ৩২। সহকারী প্রকৌশলীর কার্যালয়, মাইজদী হাউজিং এস্টেট, জাতীয় গৃহায়ন কর্তৃপক্ষ, মাইজদী, নোয়াখালী।
- ৩৩। সহকারী প্রকৌশলীর কার্যালয়, টাঙ্গাইল হাউজিং এস্টেট, জাতীয় গৃহায়ন কর্তৃপক্ষ, টাঙ্গাইল।
- ৩৪। প্রশাসনিক কর্মকর্তার কার্যালয় (সিলেট), জাতীয় গৃহায়ন কর্তৃপক্ষ, শিবগঞ্জ, সিলেট।
- ৩৫। প্রশাসনিক কর্মকর্তার কার্যালয় (চট্টগ্রাম), জাতীয় গৃহায়ন কর্তৃপক্ষ, নাসিরাবাদ, চট্টগ্রাম।
- ৩৬। প্রশাসনিক কর্মকর্তার কার্যালয় (কুষ্টিয়া), কুষ্টিয়া হাউজিং এস্টেট, জাতীয় গৃহায়ন কর্তৃপক্ষ, কুষ্টিয়া।
- ৩৭। প্রশাসনিক কর্মকর্তার কার্যালয় (যশোর), যশোর হাউজিং এস্টেট, জাতীয় গৃহায়ন কর্তৃপক্ষ, যশোর।
- ৩৮। প্রশাসনিক কর্মকর্তার কার্যালয় (বগুড়া), বগুড়া হাউজিং এস্টেট, জাতীয় গৃহায়ন কর্তৃপক্ষ, বগুড়া।
- ৩৯। প্রশাসনিক কর্মকর্তার কার্যালয় (কুমিল্লা), কুমিল্লা হাউজিং এস্টেট, জাতীয় গৃহায়ন কর্তৃপক্ষ, কুমিল্লা।
- ৪০। প্রশাসনিক কর্মকর্তার কার্যালয় (মাইজদী), মাইজদী হাউজিং এস্টেট, জাতীয় গৃহায়ন কর্তৃপক্ষ, মাইজদী, নোয়াখালী।
- ৪১। প্রশাসনিক কর্মকর্তার কার্যালয় (রাজশাহী), জাতীয় গৃহায়ন কর্তৃপক্ষ, সপুরা, রাজশাহী।
- ৪২। প্রশাসনিক কর্মকর্তার কার্যালয় (দিনাজপুর), জাতীয় গৃহায়ন কর্তৃপক্ষ, দিনাজপুর।
- ৪৩। প্রশাসনিক কর্মকর্তার কার্যালয় (খুলনা), জাতীয় গৃহায়ন কর্তৃপক্ষ, খালিশপুর, খুলনা।

২০০১ সাল হতে জাতীয় গৃহায়ন কর্তৃপক্ষে বিভিন্ন মেয়াদে
চেয়ারম্যানগণের নাম ও কর্মকাল:



জনাব মোঃ দেলওয়ার হায়দার (অতিরিক্ত সচিব)

চেয়ারম্যান, জাতীয় গৃহায়ন কর্তৃপক্ষ
(১৬/০২/২০২০ হতে চলমান)

ক্র: নং	চেয়ারম্যানগণের নাম	দায়িত্ব গ্রহণ	দায়িত্ব হস্তান্তর
০১.	প্রকৌশলী জগৎ জ্যোতি চাকমা	১৬/০৭/২০০১	১৯/০৯/২০০১
০২.	প্রকৌশলী নাজমুল আহছান	১৯/০৯/২০০১	১৫/১১/২০০১
০৩.	জনাব মোঃ আবদুল খালেক (যুগ্মসচিব)	১৮/১২/২০০২	১৯/১০/২০০৩
০৪.	এটিএম আতাউর রহমান (অতিরিক্ত সচিব)	১৯/১০/২০০৩	২৩/১১/২০০৪
০৫.	জনাব আবদুল বারী খান (অতিরিক্ত সচিব)	১০/০৫/২০০৫	০৬/০৬/২০০৬
০৬.	জনাব এ টি কে এম ইসমাঈল (অতিরিক্ত সচিব)	১২/১১/২০০৬	২৮/১১/২০০৬
০৭.	জনাব মোহাম্মদ শফিউল আলম (অতিরিক্ত সচিব)	১২/১২/২০০৬	১৫/০৫/২০০৭
০৮.	জনাব মোহাম্মদ আবদুল কাইয়ুম (অতিরিক্ত সচিব)	২১/০৫/২০০৭	২০/০২/২০০৯
০৯.	জনাব আবু বক্কর সিদ্দিক (অতিরিক্ত সচিব)	১০/০২/২০০৯	০৭/১০/২০০৯

১০.	জনাব এম এম নিয়াজ উদ্দীন (অতিরিক্ত সচিব)	০৮/১২/২০০৯	২১/১০/২০১০
১১.	জনাব এম এ হান্নান (অতিরিক্ত সচিব)	২১/১০/২০১০	১৩/০৭/২০১১
১২.	জনাব জি এম জয়নাল আবেদীন ভূইয়া (অতিরিক্ত সচিব)	১৩/০৭/২০১১	১৭/০১/২০১৩
১৩.	জনাব মোঃ শহীদ উল্লা খন্দকার (অতিরিক্ত সচিব)	১৭/০১/২০১৩	০৪/০৯/২০১৪
১৪.	জনাব খন্দকার আখতারুজ্জামান (অতিরিক্ত সচিব)	১৩/১০/২০১৪	০৪/০৯/২০১৮
১৫.	জনাব মোঃ রাশিদুল ইসলাম (অতিরিক্ত সচিব)	০৪/০৯/২০১৮	০৯/০২/২০২০

বর্তমান সরকার কর্তৃক বাস্তবায়নাধীন ১০টি মেগা প্রকল্প:

ক্রমিক	প্রকল্পের নাম
১.০	পদ্মা বহুমুখী সেতু প্রকল্প
২.০	পদ্মা সেতু রেল সংযোগ প্রকল্প
৩.০	ঢাকা মেট্রোরেল প্রকল্প (এমআরটি-৬)
৪.০	ঢাকা এলিভেটেড এক্সপ্রেসওয়ে প্রকল্প
৫.০	রূপপুর নিউক্লিয়ার পাওয়ার প্ল্যান্ট
৬.০	বঙ্গবন্ধু (কর্ণফুলি) ট্যানেল
৭.০	মাতারবাড়ী কয়লা বিদ্যুৎ কেন্দ্র
৮.০	রামপাল তাপ বিদ্যুৎ কেন্দ্র
৯.০	চট্টগ্রাম কক্সবাজার এক্সপ্রেস রেলওয়ে প্রকল্প
১০.০	পায়রা তাপ বিদ্যুৎ কেন্দ্র (সমাপ্ত)

